

—2015年度—

成蹊学園事業報告書
(データ集)



学校法人 **成蹊学園**

2015年度 成蹊学園事業報告書

目次

1. 教職員	1
2. 在学生	2
3. 2016年度入学試験状況	5
4. 学生数・入学者数・入学志願者数・教職員数の推移	8
5. 留学.....	9
6. 卒業生の状況	12
7. 納付金	27
8. 補助金・助成金	29
9. 奨学	34
10. 図書等資料	36
11. 学園施設	39
12. 財務の概要	41
13. 財産目録	54
14. 監査報告書	55

1. 教職員

(2015年5月1日現在)

	法人 合計	法人部門			経済学部			理工学部			文学部			法学部			高等学校			中学校			小学校			
		男性	女性	計	男性	女性	計	男性	女性	計	男性	女性	計	男性	女性	計	男性	女性	計	男性	女性	計	男性	女性	計	
教 務 員	学(校)長	3	0	0	0	0	0	0	0	0	0	0	0	0	1	0	1	0	1	1	0	0	0	1	0	1
	副学(校)長	1	0	0	0	1	0	1	0	0	0	0	0	0	0	0	0	0	0	0	0	0	0	0	0	0
	教授(論)	265	0	0	0	25	7	32	29	5	34	17	13	30	32	9	41	31	14	45	31	13	44	25	14	39
	准教授(助教授)	51	0	0	0	9	5	14	14	2	16	7	6	13	4	4	8	0	0	0	0	0	0	0	0	0
	講 師	18	0	0	0	0	4	4	2	2	4	2	3	5	1	3	4	0	0	0	0	0	0	0	1	1
	助 教	31	0	0	0	2	0	2	22	3	25	2	0	2	1	1	2	0	0	0	0	0	0	0	0	0
	助 手	6	0	0	0	0	1	1	4	0	4	1	0	1	0	0	0	0	0	0	0	0	0	0	0	0
	本務教員合計	375	0	0	0	37	17	54	71	12	83	29	22	51	39	17	56	31	15	46	31	13	44	26	15	41
	非常勤教員数	410	0	0	0	40	32	72	52	27	79	66	50	116	51	31	82	20	12	32	9	12	21	3	5	8
本 職 員	事務系	235	10	2	12	27	23	50	20	25	45	17	30	47	17	30	47	6	6	12	3	7	10	4	8	12
	教務系	12	0	0	0	0	0	0	0	0	0	0	0	0	0	0	0	3	1	4	3	3	6	1	1	2
	厚生補導系	14	0	0	0	0	4	4	0	1	1	0	2	2	0	6	6	0	0	0	0	0	0	0	1	1
	技術技能系	2	0	0	0	0	0	0	1	0	1	0	1	1	0	0	0	0	0	0	0	0	0	0	0	0
	その他	2	0	0	0	0	0	0	1	0	1	1	0	1	0	0	0	0	0	0	0	0	0	0	0	0
	本務職員合計	265	10	2	12	27	27	54	22	26	48	18	33	51	17	36	53	9	7	16	6	10	16	5	10	15
兼 務	86	0	0	0	4	13	17	5	13	18	4	13	17	4	14	18	2	5	7	1	4	5	1	3	4	
総 計	1,136	10	2	12	108	89	197	150	78	228	117	118	235	111	98	209	62	39	101	47	39	86	35	33	68	

2. 在学生

(1) 各学校別在籍者数

大 学

学部

(2015年5月1日現在)

学部	学科	総計			学年別数			
		男	女	計	学年	男	女	計
経済学部	経済経営学科	1,268	776	2,044	1年	286	208	494
					2年	300	188	488
					3年	289	187	476
					4年	393	193	586
	計	1,268	776	2,044	計	1,268	776	2,044
理工学部	物質生命理工学科	349	207	556	1年	99	64	163
					2年	96	47	143
					3年	73	51	124
					4年	81	45	126
	情報科学科	461	98	559	1年	121	27	148
					2年	111	25	136
					3年	124	19	143
					4年	105	27	132
	システムデザイン学科※	490	62	552	1年	153	18	171
					2年	129	16	145
					3年	107	14	121
					4年	101	14	115
	エレクトロメカニクス学科	26	0	26	1年	0	0	0
2年					0	0	0	
3年					4	0	4	
4年					22	0	22	
計	1,326	367	1,693	計	1,326	367	1,693	
文学部	英米文学科	154	420	574	1年	28	112	140
					2年	44	96	140
					3年	42	97	139
					4年	40	115	155
	日本文学科	117	286	403	1年	32	67	99
					2年	27	72	99
					3年	30	74	104
					4年	28	73	101
	国際文化学科	90	411	501	1年	19	104	123
					2年	18	108	126
					3年	21	92	113
					4年	32	107	139
	現代社会学科	121	355	476	1年	27	97	124
2年					33	98	131	
3年					27	81	108	
4年					34	79	113	
計	482	1,472	1,954	計	482	1,472	1,954	
法学部	法律学科	797	412	1,209	1年	200	99	299
					2年	189	99	288
					3年	172	104	276
					4年	236	110	346
	政治学科	457	231	688	1年	105	55	160
					2年	126	49	175
					3年	107	55	162
					4年	119	72	191
計	1,254	643	1,897	計	1,254	643	1,897	
合計	4,330	3,258	7,588	合計	4,330	3,258	7,588	

※2012年度にエレクトロメカニクス学科より名称変更

大学院

(2015年5月1日現在)

研究科	専攻	博士前期課程							博士後期課程							合計			
		1年次			2年次			小計	1年次			2年次			3年次			小計	
		男	女	計	男	女	計		男	女	計	男	女	計	男		女		計
理工学研究科	理工学専攻	41	7	48	56	5	61	109	4	0	4	2	0	2	0	0	0	6	115
法学政治学研究科	法律学専攻	2	0	2	0	0	0	2	0	0	0	0	0	0	1	0	1	1	3
	政治学専攻	1	0	1	0	0	0	1	0	0	0	0	0	0	1	0	1	1	2
	計	3	0	3	0	0	0	3	0	0	0	0	0	0	2	0	2	2	5
文学研究科	英米文学専攻	1	0	1	2	1	3	4	0	1	1	1	0	1	0	1	1	3	7
	日本文学専攻	1	4	5	1	3	4	9	0	0	0	1	1	2	3	1	4	6	15
	社会文化論専攻	1	0	1	4	3	7	8	0	0	0	0	0	0	2	0	2	2	10
	計	3	4	7	7	7	14	21	0	1	1	2	1	3	5	2	7	11	32
経済経営研究科	経済学専攻	2	0	2	1	2	3	5	1	0	1	0	0	0	1	0	1	2	7
	経営学専攻	0	3	3	3	2	5	8	0	0	0	0	0	0	0	1	1	1	9
	計	2	3	5	4	4	8	13	1	0	1	0	0	0	1	1	2	3	16
大学院 計		49	14	63	67	16	83	146	5	1	6	4	1	5	8	3	11	22	168

(2015年5月1日現在)

専攻		1年次			2年次			3年次			合計
		男	女	計	男	女	計	男	女	計	
法務研究科	法務専攻2年	5	0	5	8	1	9	0	0	0	14
	法務専攻3年	2	0	2	5	4	9	14	7	21	32
	計	7	0	7	13	5	18	14	7	21	46

研究生・聴講生・委託生・科目等履修生・協定留学生・特別聴講学生数

(2015年5月1日現在)

		研究生			聴講生			委託生			科目等履修生			協定留学生			特別聴講学生			計		
		男	女	計	男	女	計	男	女	計	男	女	計	男	女	計	男	女	計	男	女	計
学部	経済学部	0	0	0	16	6	22	0	0	0	3	0	3	0	0	0	2	1	3	21	7	28
	理工学部	0	0	0	6	0	6	0	0	0	2	0	2	0	0	0	0	0	0	8	0	8
	文学部	0	0	0	44	56	100	0	0	0	3	4	7	0	0	0	1	8	9	48	68	116
	法学部	0	0	0	21	2	23	0	0	0	0	0	0	0	0	0	0	0	0	21	2	23
	成蹊教養カリキュラム	-	-	-	32	17	49	-	-	-	2	4	6	0	0	0	0	5	5	34	26	60
	複数学部	-	-	-	47	18	65	-	-	-	-	-	-	-	-	-	0	9	9	47	27	74
大学院	理工学研究科	0	0	0	0	0	0	0	0	0	0	0	0	0	0	0	0	0	0	0	0	0
	法学政治学研究科	0	0	0	0	0	0	0	0	0	0	0	0	0	0	0	0	0	0	0	0	0
	文学研究科	0	0	0	0	0	0	0	0	0	1	2	3	0	0	0	0	0	0	1	2	3
	経済経営研究科	0	0	0	0	0	0	0	0	0	1	0	1	0	0	0	0	0	0	1	0	1
	法務研究科	31	9	40	0	0	0	0	0	0	0	1	1	0	0	0	0	0	0	31	10	41
国際教育センター		0	0	0	8	8	16	0	0	0	0	0	0	8	8	16	0	0	0	16	16	32
大学 計		31	9	40	174	107	281	0	0	0	12	11	23	8	8	16	3	23	26	228	158	386

(注1)聴講生は、一般聴講生、武蔵野地域自由大学聴講生、外国人聴講生のうち学部科目・日本語科目を聴講する者、市役所職員聴講生の総数

(注2)学部の特別聴講学生は武蔵野地域5大学、ネットワーク多摩での受入れ学生数

(注3)複数学部は、2学部以上聴講の学生数

高等学校

(2015年5月1日現在)

	男	女	計	定員
第1学年	177	151	328	322
第2学年	185	153	338	322
第3学年	185	140	325	322
計	547	444	991	966

中学校

(2015年5月1日現在)

	男	女	計	定員	国際学級			
					男	女	計	定員
第1学年	137	129	266	252	6	7	13	15
第2学年	142	122	264	267				
第3学年	136	123	259	267				
計	415	374	789	786	6	7	13	15

小学校

(2015年5月1日現在)

	男	女	計	定員	国際学級			
					男	女	計	定員
第1学年	56	56	112	112				
第2学年	56	56	112	112				
第3学年	54	55	109	112				
第4学年	55	54	109	112	6	9	15	16
第5学年	62	66	128	112	0	0	0	16
第6学年	62	62	124	112	0	0	0	16
計	345	349	694	672	6	9	15	48

※5年、6年国際学級児童は4月の時点で一般学級に在籍している

3. 2016年度入学試験状況

■大 学

2016年度入試の新たな取組として、経済学部では「センタープラス多面評価型入学試験(M方式)」の導入、文学部では「センタープラス国公立併願アシスト入学試験(P方式)」の導入、理工学部では「大学入試センター試験利用理工学部奨学金付入学試験(S方式)」の募集定員増及び入学手続締切日を3月11日に繰り下げる変更を行い、既にP方式を導入している法学部とあわせ国公立大学を併願する受験生をターゲットとした入試制度を全学的に整備しました。また、E・P方式の長野会場を廃止し仙台会場を新設しました。利用状況は、昨年度長野会場利用者数69名を20名上回る89名が利用しました。

入試結果としては、一般入試とAOマルデス入試をあわせた志願者数は20,853名となり、昨年度より367名減少しました。学部別では、経済学部が5,538名(昨年度5,492名・0.8%増)、法学部が5,558名(昨年度5,387名・3.2%増)、文学部が5,114名(昨年度5,159名・0.9%減)、理工学部が4,643名(昨年度5,182名・10.4%減)となっています。

■高等学校

高校一般入試の志願者数(帰国生を除く)は231名(昨年度は235名)、受験者数は222名(昨年度は221名)、倍率は1.4倍(昨年度は1.4倍)となり、志願者数、受験者数とも昨年度並みとなりました。入試平均点、調査書、合格最低点等から判断し、例年とほぼ同レベルの入学者を確保できたと考えています。今年度より都立高校の入試制度が一部変更となり、例年以上に歩留まりの予測は難しくなっています。また、帰国生の入試をあわせて実施し、6名が入学予定となっています。

■中学校

学校説明会や授業体験、クラブ体験、入試対策講座に加え、サテライトオフィスでの説明会、ボランティアの在校生たちによるキャンパスツアー等を実施したことにより、第1回目と第2回目を合わせて志願者数(国際学級を除く)は800名(昨年度は666名)、受験者数は568名(昨年度は488名)となり、志願者数・受験者数ともに昨年度より増加となりました。倍率は第1回目が2.0倍、第2回目が6.3倍(昨年度は第1回目が1.9倍、第2回目が2.4倍)でした。入学前オリエンテーションの際のアンケート結果などからも、何度も成蹊中学に足を運び、環境だけでなく生徒や教員の様子から、学校に対する理解や安心感をもった方たちの入学が増えている傾向が見られました。

■小学校

成蹊小学校の受験を希望している方々を対象に、授業内容はもとより、ありのままの児童の姿や施設等を見ていただくイベントとしてオープンスクール・学校説明会等を実施したことにより、志願者数(国際学級を除く)は660名(昨年度は655名)、受験者数は510名(昨年度は484名)、倍率は3.9倍(昨年度は2.7倍)となりました。昨年度と比較して志願者数は5名、受験者数は26名増加しました。

大学
学部

(2016年3月31日現在)

学部	学科	一般入試							AOマールデス入試・その他							推薦入学					完了者 合計	
		方式	募集人員	志願者	受験者	合格者	完了者 者続	競争率	区分	募集人員	志願者	受験者	合格者	完了者 者続	競争率	区分	志願者	受験者	合格者	完了者 者続		
経済	経営	A	地歴公民型	130	2,162	1,911	366	169	5.2	一般	30	89	89	39	34	2.3	成蹊高校	34	34	34	31	510
			数学型	40	644	590	115	47	5.1	帰国生	若干名	6	6	0	0	-	指定校	152	152	152	151	
			E	30	844	821	125	31	6.6	社会人	若干名	1	1	1	0	1.0						
			C	40	1,732	1,728	388	30	4.5	外国人	若干名	1	1	0	0	-						
			M	20	67	67	20	17	3.4													
	計		260	5,449	5,117	1,014	294	5.0		30	97	97	40	34	2.4		186	186	186	182	510	
理工	物質生命理工	A	43	631	522	137	41	3.8	一般	8	17	17	8	8	2.1	成蹊高校	1	1	1	1	127	
		E	13	213	207	50	14	4.1	帰国生	若干名	0	0	0	0	-	指定校	37	37	37	37		
		C	27	544	544	172	19	3.2	社会人	若干名	0	0	0	0	-							
		S	10	148	148	70	7	2.1	外国人	若干名	1	1	0	0	-							
	情報科	A	43	630	544	100	32	5.4	一般	8	14	14	6	5	2.3	成蹊高校	1	1	1	1	120	
		E	13	261	248	38	12	6.5	帰国生	若干名	0	0	0	0	-	指定校	46	46	46	46		
		C	27	670	669	146	23	4.6	社会人	若干名	0	0	0	0	-							
		S	10	106	106	44	1	2.4	外国人	若干名	1	1	1	0	1.0							
	システムデザイン	A	43	471	399	98	34	4.1	一般	8	23	23	8	8	2.9	成蹊高校	2	2	2	2	120	
		E	13	224	220	41	18	5.4	帰国生	若干名	0	0	0	0	-	指定校	34	34	34	34		
		C	27	596	596	181	21	3.3	社会人	若干名	0	0	0	0	-							
		S	10	95	95	49	3	1.9	外国人	若干名	1	1	0	0	-							
	計		279	4,589	4,298	1,126	225	3.8		24	57	57	23	21	2.5		121	121	121	121	367	
文	英米文	A	51	518	428	90	35	4.8	一般	4	20	20	6	6	3.3	成蹊高校	2	2	2	0	127	
		E	9	270	265	30	12	8.8	帰国生	若干名	4	4	0	0	-	指定校	57	57	57	57		
		C	13	372	372	154	8	2.4	社会人	若干名	0	0	0	0	-							
		P	9	51	51	38	9	1.3	外国人	若干名	0	0	0	0	-							
	日本文	A	40	431	379	91	39	4.2	一般	3	10	10	3	1	3.3	成蹊高校	3	3	3	3	87	
		E	7	199	195	25	8	7.8	帰国生	若干名	0	0	0	0	-	指定校	21	21	21	21		
		C	8	365	364	76	7	4.8	社会人	若干名	0	0	0	0	-							
		P	6	61	61	35	8	1.7	外国人	若干名	1	1	0	0	-							
	国際文化	A	46	613	523	136	53	3.8	一般	4	23	23	7	5	3.3	成蹊高校	5	5	5	4	102	
		E	8	360	347	51	6	6.8	帰国生	若干名	1	1	0	0	-	指定校	19	19	19	19		
		C	12	589	588	149	9	3.9	社会人	若干名	0	0	0	0	-							
		P	6	73	73	41	6	1.8	外国人	若干名	0	0	0	0	-							
現代社会	A	45	476	420	92	36	4.6	一般	3	11	11	4	4	2.8	成蹊高校	3	3	3	2	107		
	E	8	247	238	36	12	6.6	帰国生	若干名	0	0	0	0	-	指定校	42	42	42	42			
	C	8	349	348	80	9	4.4	社会人	若干名	0	0	0	0	-								
	P	6	76	76	24	2	3.2	外国人	若干名	0	0	0	0	-								
	計		282	5,050	4,728	1,148	259	4.1		14	70	70	20	16	3.5		152	152	152	148	423	
法	法律	A	105	1,385	1,189	212	91	5.6	一般	6	17	17	6	6	2.8	成蹊高校	10	10	10	8	285	
		E	24	539	518	167	37	3.1	帰国生	若干名	2	2	1	1	2.0	指定校	57	57	57	57		
		C	30	1,161	1,161	381	43	3.0	社会人	若干名	0	0	0	0	-							
		P	30	173	173	143	42	1.2	外国人	若干名	0	0	0	0	-							
	政治	A	55	1,197	1,034	127	56	8.1	一般	4	9	9	5	5	1.8	成蹊高校	6	6	6	4	173	
		E	12	328	313	99	29	3.2	帰国生	若干名	0	0	0	0	-	指定校	33	33	33	33		
		C	20	664	664	246	25	2.7	社会人	若干名	0	0	0	0	-							
		P	20	85	85	71	21	1.2	外国人	若干名	0	0	0	0	-							
	計		296	5,532	5,137	1,446	344	3.6		10	28	28	12	12	2.3		106	106	106	102	458	
大学計		1,117	20,620	19,280	4,734	1,122	4.1		78	252	252	95	83	2.7		565	565	565	553	1,758		

大学院

(2016年3月31日現在)

研究科	専攻	博士前期課程／専門職学位課程				博士後期課程			
		志願者数	受験者数	合格者数	入学手続完了者	志願者数	受験者数	合格者数	入学手続完了者
理工学研究科	理工学専攻	85	85	77	76	1	1	1	1
	計	85	85	77	76	1	1	1	1
経済経営研究科	経済学専攻	2	2	1	0	0	0	0	0
	経営学専攻	22	19	9	7	0	0	0	0
	計	24	21	10	7	0	0	0	0
法学政治学研究科	法学専攻	1	1	1	1	0	0	0	0
	政治学専攻	4	4	4	3	0	0	0	0
	計	5	5	5	4	0	0	0	0
文学研究科	英米文学専攻	10	9	8	7	1	1	1	1
	日本文学専攻	6	6	3	3	2	2	2	2
	社会文化論専攻	4	4	4	3	2	2	1	1
	計	20	19	15	13	5	5	4	4
法務研究科		39	37	21	10				
合計		173	167	128	110	6	6	5	5

高等学校・中学校

(2016年3月31日現在)

		募集人員	志願者	受験者 (a)	合格者 (b)	繰上げ 合格者 (c)	倍率 a/(b+c)	①入学手続 完了者	②成蹊各学校 からの推薦入学 手続完了者	①+② 合計
高等学校	第1学年	一般入試 男女合わせて 約70名	231	222	154	0	1.4	93	236	329
		帰国生入試 男女合わせて 若干名	43	36	8	0	4.5	5		5
	第2学年	編入試 男女合わせて 若干名	5	3	2	0	1.5	1		1
中学校	第1学年 一般入試	第1回 男子 約50名 女子 約35名	305	280	140	0	2.0	104	108	245
		第2回 男子 約25名 女子 約20名	489	283	45	24	4.1	32		
		第1回(帰国生枠) 男女合わせて 若干名	6	5	2	0	2.5	1		
	第1学年 国際学級入試	男女合わせて 約10名	45	39	22	3	1.6	13		13
		二次募集 若干名	-	-	-	-	-	-		-
	2014年度 第1学年 国際学級入試 (1年9月編入)	男女合わせて 若干名	3	3	2	0	1.5	1		1
第2学年 帰国生編入試	男女合わせて 若干名	11	11	4	0	2.8	4		4	

(注) ①高等学校、中学校の入学手続完了者は、入学手続完了後の辞退者を除いた入学決定者

②再入学者は含んでいない

小学校

(2016年3月31日現在)

		募集人員	志願者	受験者	合格者	①入学 手続完了者	②成蹊各学校か らの推薦入学手 続完了者	①+② 合計
小学校	第1学年	112名	660	544	132	112	-	112
	国際学級	4年 16名	15	15	10	10	-	10

(注) ①小学校の入学手続完了者は、入学手続完了後の辞退者を除いた入学決定者

②再入学者は含んでいない

4. 学生数・入学者数・入学志願者数・教職員数の推移

学生数の推移

(単位：人)

		2011年度	2012年度	2013年度	2014年度	2015年度
大 学	収容定員	7,147	7,294	7,441	7,441	7,426
	在学者数	8,287	8,113	7,964	7,889	7,802
高等学校	収容定員	966	966	966	966	966
	在学者数	974	973	968	988	991
中 学 校	収容定員	801	801	801	801	801
	在学者数	795	794	803	802	802
小 学 校	収容定員	720	720	720	720	720
	在学者数	706	700	702	704	709
合 計	収容定員	9,634	9,781	9,928	9,928	9,913
	在学者数	10,762	10,580	10,426	10,373	10,291

(注)在学者数は各年度の5月1日現在の人数、大学には大学院を含む

入学者数の推移

(単位：人)

		2011年度	2012年度	2013年度	2014年度	2015年度
経済学部	入学定員	480	480	480	480	480
	入学者数	502	515	481	499	492
理工学部	入学定員	390	390	390	390	390
	入学者数	462	385	401	408	452
文学部	入学定員	440	440	440	440	440
	入学者数	472	482	461	470	484
法学部	入学定員	430	430	430	430	430
	入学者数	454	480	441	444	456
合 計	入学定員	1,740	1,740	1,740	1,740	1,740
	入学者数	1,890	1,862	1,784	1,821	1,884
高等学校		323	324	334	345	328
中学校		266	264	266	269	266
小学校		110	111	112	112	112
合 計		2,589	2,561	2,496	2,547	2,590

(注1)入学者数は各年度の5月1日現在の新生生の人数

一般入試における入学志願者数の推移

(単位：人)

	2012年度	2013年度	2014年度	2015年度	2016年度
経済学部	7,149	6,542	6,434	5,379	5,449
理工学部	5,147	5,170	5,430	5,108	4,589
文学部	6,175	4,856	5,784	5,127	5,050
法学部	5,030	5,258	5,376	5,364	5,532
小 計	23,501	21,826	23,024	20,978	20,620
法務研究科	143	104	65	32	39
大 学 院	173	123	115	105	140
大学 計	23,817	22,053	23,204	21,115	20,799
高等学校	267	263	236	235	231
中学校	757	614	692	666	800
小学校	671	636	644	655	660
合 計	25,512	23,566	24,776	22,671	22,490

(注1)年度は入学年度(2011年度版より改訂)

(注2)大学院は、工学研究科、文学研究科、法学政治学研究科及び経済経営研究科の合計人数

(注3)AOマルデス入試は含まない

教職員数の推移

(単位：人)

		2011年度	2012年度	2013年度	2014年度	2015年度
国際教育センター	専 任	11	12	11	12	10
	非常勤	3	5	6	6	9
大学教員	専 任	240	242	241	241	238
	非常勤	509	479	472	475	473
中高教員	専 任	89	89	89	90	90
	非常勤	57	56	52	52	52
小学校教員	専 任	39	40	40	39	40
	非常勤	8	8	8	8	8
職 員	事 務	243	244	238	251	256
	労務・技術	5	5	5	3	5
合 計	専 任	627	632	624	636	639
	非常勤	577	548	538	541	542

(注1)教職員数は各年度の5月1日現在の人数

(注2)教員には、特別任用教授・教諭を含み、大学専任教員には養護教諭3名を含む

(注3)職員には契約職員を含む

5. 留学

大 学

(1) 国費留学生 0名 (2016年1月1日現在)

(2) 私費留学生 19名 (大学院生 15名 大学生 4名) (2016年1月1日現在)

文学研究科			
博士後期課程	正規生男子	1	中華人民共和国
博士前期課程	正規生男子	3	中華人民共和国
博士前期課程	正規生女子	5	中華人民共和国

経済経営研究科			
博士前期課程	正規生男子	1	中華人民共和国
博士前期課程	正規生女子	5	中華人民共和国

理工学部			
物質生命理工学科	正規生男子	1	サウジアラビア
システムデザイン学科	正規生男子	1	中華人民共和国
情報科学科	正規生男子	1	アルバニア共和国

法学部			
法律学科	正規生男子	1	中華人民共和国

(3) 派遣・受け入れ留学生

協定留学生(派遣 長期プログラム) (2016年1月1日現在)

	男	女
モナシュ大学	0	1
マードック大学	0	0
グリフィス大学	0	0
リヨン第三大学	0	3
エディンバラ大学	1	0
アメリカン大学	0	0
ウエスタン・ワシントン大学	0	1
サンティアゴ・デ・コンポステラ大学	0	1
ピクトリア大学	0	0
ボン大学	0	2
ハイデルベルク大学	0	1
チェンマイ大学	0	1
高麗大学	0	0
梨花女子大学	0	0
同済大学	0	0
復旦大学	1	0
広東外語外貿大学	0	0
北京大学	0	0

※成蹊大学からの留学生は、原則として留学先大学における学部開講科目の受講が認められている

協定留学生(受け入れ)

(2016年1月1日現在)

	男	女	受入学部／研究科
エディンバラ大学	0	1	国際教育センター
ビクトリア大学	1	0	国際教育センター
リヨン第三大学	0	2	国際教育センター
グリフィス大学	1	1	国際教育センター
モナシュ大学	1	0	国際教育センター
マードック大学	1	0	国際教育センター
ボン大学	0	2	国際教育センター
ハイデルベルク大学	1	2	国際教育センター
チェンマイ大学	0	1	国際教育センター
同済大学	1	0	国際教育センター
復旦大学	0	1	国際教育センター
広東外語外貿大学	0	1	国際教育センター
高麗大学	1	0	国際教育センター

※受け入れ学部が国際教育センターとなっている受け入れ協定留学生は、学部開講科目ではなく日本語および教養科目のみの学習を希望する学生

協定留学生(派遣 短期・中期プログラム)

(2015年4月1日～2016年3月31日)

	男	女
モナシュ大学サマースクール(新入生)	25	74
ビクトリア大学(短期)	6	15
エディンバラ大学(短期)	10	5
ケンブリッジ大学(短期)	0	0
北京大学(短期)	0	1
高麗大学(短期)	0	7
アルカラ大学シスネロス校	0	1
オークランド大学(短期)	10	13
ミュンヘン大学(短期)	1	2
マンチェスター大学(中期・春)	0	1
マンチェスター大学(中期・秋)	0	3
クイーンズランド大学(中期・春)	0	0
クイーンズランド大学(中期・秋)	1	1

2014年度より派遣中止

JSAF協定留学生(派遣)

(2015年4月1日～2016年3月31日)

	男	女
アパラチアン州立大学	0	1
カリフォルニア州立大学サンバナーディーノ	2	0
カリフォルニア州立大学ロングビーチ	1	0
テネシー工科大学	0	1
オレゴン大学	0	2
SRHハイデルベルク大学	0	1
ノースアラバマ大学	0	1

※認定留学からの切り替え者を含む

認定留学生

(2015年4月1日～2016年3月31日)

国名	男	女
アメリカ合衆国	7	9
オーストラリア	0	2
カナダ	0	2
アイルランド	0	1

高等学校

(1) 交換留学生

(2015年4月1日～2016年3月31日)

留学先	男	女
成蹊高等学校からセントポールズ校へ	0	1
セントポールズ校から成蹊高等学校へ	0	1
成蹊高等学校からカウラ高校へ	0	1
カウラ高校から成蹊高等学校へ	0	1

(2) 一般留学生

(2015年4月1日～2016年3月31日)

国名	男	女
アメリカ合衆国	2	6
オーストラリア	2	0
ドイツ	1	3
イタリア	0	1
オーストリア	2	0
スペイン	1	0
フランス	1	2
スイス	0	2
オランダ	0	1

(3) 受け入れ留学生

国名	男	女
インドネシア	0	1
マレーシア	1	0
ベルギー	0	1

留学プログラムによる短期留学

プログラム名	男	女
ケンブリッジ大学夏期短期留学	8	13
カウラ高校夏期短期留学	3	6
カリフォルニア大学デービス校短期留学	14	15
チョート・ローズマリー・ホール校サマースクール	1	2

※これ以外に中学生 男:3 女:4

※これ以外に中学生 男:0 女:2

受け入れ留学生(中期・短期)

国名	男	女
ルンステッド校(デンマーク)	5	9
カルマーレ国際高校(スウェーデン)	1	2
YFU・かめのり財団(中国)	1	0
レジーナ=シェリ=カレッジ(タイ)	0	16
ボッシュ(ドイツ)	1	2
YFU短期(アメリカ)	2	2

6. 卒業生の状況

■大学生（2015年度卒業生）の就職状況

卒業生1,780名のうち1,565名が就職を希望し、1,508名が就職者となったことから、就職率(就職者数÷就職希望者数)は96.4%でした。これは昨年度に引き続き、前年を上回る結果となりました。売り手市場といわれた採用環境でしたが、一方で採用スケジュールの後ろ倒しという大きな変動の中で、学生の進路・就職指導は決して容易ではありませんでしたが、一人ひとり向き合った個別相談による徹底したキャリア支援の取組が、概ね良好な就職結果につなげることができました。

■高等学校

卒業生321名のうち、成蹊大学への内部推薦による進学者は56名(卒業生の17.4%)、外部大学へは受験者265名の内244名が進学しました(現役での大学進学率76.1%)。また、2015年度卒業生のうち、国公立大学の合格者は24名、早稲田大学、慶應義塾大学、上智大学の3大学への合格者は124名、医歯薬・看護系の合格者は54名、海外大学への合格者は1名となりました。今後も、生徒が自らの進路について考え、決定するための様々な機会や情報を提供して実現へのサポートをしていきます。

■中学校

卒業生254名のうち、成蹊高等学校への内部推薦による進学者は236名で、卒業生の93%(昨年度は92%)となり、留学を含む外部高等学校への進学者は16名となっています。

■小学校

卒業生125名のうち、成蹊中学校への内部推薦による進学者は108名で、卒業生の86.4%(昨年度は91.5%)となり、外部中学校への進学者は17名となっています。

(1) 卒業生数

(2016年3月31日現在)

学校			男女		計
			男	女	
大学	大学院	博士前期課程	62	12	74
		博士後期課程	0	0	0
		法務研究科	15	6	21
学部			993	787	1,780
高等学校			184	137	321
中学校			131	123	254
小学校			61	64	125

(2) 就職・進学状況

大学(9月卒業生を含む)

(2016年3月31日現在)

学部	学科	性別	卒業生数	就職者数		進学者数				その他				不詳
				正規 *1	正規でない者 *2	大学院	大学 学部	短大 専攻科 等 *3	専門学校 外国の 学校等 *4	一時的 な仕事 *5	進学 準備中	就職 準備中	その他 *6	
経済	経済経営	男	321	278	4	3	0	0	2	4	5	14	0	11
		女	181	165	2	1	1	0	1	4	1	3	2	1
		計	502	443	6	4	1	0	3	8	6	17	2	12
文	英米文	男	32	21	1	5	0	0	0	1	2	2	0	0
		女	110	96	5	5	0	0	0	3	0	0	1	0
		計	142	117	6	10	0	0	0	4	2	2	1	0
	日本文	男	27	21	1	0	0	0	0	0	1	4	0	0
		女	71	59	3	2	0	0	0	0	1	6	0	0
		計	98	80	4	2	0	0	0	0	2	10	0	0
	国際文化	男	31	23	1	1	0	0	0	3	0	2	1	0
		女	99	88	1	0	0	0	0	5	0	3	2	0
		計	130	111	2	1	0	0	0	8	0	5	3	0
	現代社会	男	27	20	0	1	0	0	0	0	0	5	0	1
		女	76	67	4	0	0	0	1	1	1	1	0	1
		計	103	87	4	1	0	0	1	1	1	6	0	2
計	男	117	85	3	7	0	0	0	4	3	13	1	1	
	女	356	310	13	7	0	0	1	9	2	10	3	1	
	計	473	395	16	14	0	0	1	13	5	23	4	2	
法	法律	男	181	136	0	5	0	0	1	2	1	22	5	9
		女	101	97	0	0	0	0	0	0	0	3	1	0
		計	282	233	0	5	0	0	1	2	1	25	6	9
	政治	男	91	81	1	1	0	0	1	2	0	1	0	4
		女	66	57	3	2	0	0	0	1	0	1	2	0
		計	157	138	4	3	0	0	1	3	0	2	2	4
計	男	272	217	1	6	0	0	2	4	1	23	5	13	
	女	167	154	3	2	0	0	0	1	0	4	3	0	
	計	439	371	4	8	0	0	2	5	1	27	8	13	
文系学部系	男	710	580	8	16	0	0	4	12	9	50	6	25	
	女	704	629	18	10	1	0	2	14	3	17	8	2	
	計	1,414	1,209	26	26	1	0	6	26	12	67	14	27	
理工	物質生命	男	74	46	4	22	0	0	0	0	0	1	0	1
		女	42	27	0	14	0	0	0	0	0	1	0	0
		計	116	73	4	36	0	0	0	0	0	2	0	1
	情報科学	男	96	78	2	11	0	0	1	2	0	2	0	0
		女	27	22	0	2	0	0	0	1	0	2	0	0
		計	123	100	2	13	0	0	1	3	0	4	0	0
	システム デザイン	男	113	82	0	27	1	0	0	0	0	1	2	0
		女	14	12	0	2	0	0	0	0	0	0	0	0
		計	127	94	0	29	1	0	0	0	0	1	2	0
計	男	283	206	6	60	1	0	1	2	0	4	2	1	
	女	83	61	0	18	0	0	0	1	0	3	0	0	
	計	366	267	6	78	1	0	1	3	0	7	2	1	
大学計	男	993	786	14	76	1	0	5	14	9	54	8	26	
	女	787	690	18	28	1	0	2	15	3	20	8	2	
	計	1,780	1,476	32	104	2	0	7	29	12	74	16	28	

* 上表は2015年9月卒業生を含む

*1 正規の職員・従業員、自営業主等

*2 正規の職員等でない者(雇用契約が1年以上かつフルタイム勤務相当の者)

*3 短期大学本科、専攻科、別科

*4 専修学校・外国の学校等入学者

*5 一時的な仕事に就いた者(雇用契約が1年未満又は短時間勤務の者)

*6 家事手伝いを含む

大学院

博士前期課程(9月修了生を含む)

(2016年3月31日現在)

		理工学研究科				法学政治学研究科			文学研究科				経済経営研究科			合計
		物質生命	情報科学	エレメカ	計	法学	政治学	計	英米文学	日本文学	社会文化論	計	経済学	経営学	計	
修了者	男	16	13	26	55	0	0	0	2	1	2	5	0	2	2	62
	女	2	0	2	4	0	0	0	0	2	2	4	2	2	4	12
	計	18	13	28	59	0	0	0	2	3	4	9	2	4	6	74
内訳	就職者	男	15	12	25	52	0	0	0	0	0	0	0	2	2	54
		女	2	0	2	4	0	0	0	0	0	0	0	0	2	6
		計	17	12	27	56	0	0	0	0	0	0	0	4	4	60
	進学者	男	0	1	0	1	0	0	0	0	0	0	0	0	0	1
		女	0	0	0	0	0	0	0	0	1	1	2	0	0	2
	計	0	1	0	1	0	0	0	0	1	1	2	0	0	3	
	研究	男	0	0	0	0	0	0	0	0	0	0	0	0	0	0
		女	0	0	0	0	0	0	0	0	0	0	0	0	0	0
		計	0	0	0	0	0	0	0	0	0	0	0	0	0	0
	その他	男	1	0	1	2	0	0	0	2	1	2	5	0	0	7
		女	0	0	0	0	0	0	0	0	1	1	2	2	0	4
		計	1	0	1	2	0	0	0	2	2	3	7	2	0	11

博士後期課程

(2016年3月31日現在)

		理工学研究科				法学政治学研究科			文学研究科				経済経営研究科			法務	合計
		物質生命	情報科学	エレメカ	計	法学	政治学	計	英米文学	日本文学	社会文化論	計	経済学	経営学	計		
修了者	男	0	0	0	0	0	0	0	0	0	0	0	0	0	0	15	15
	女	0	0	0	0	0	0	0	0	0	0	0	0	0	0	6	6
	計	0	0	0	0	0	0	0	0	0	0	0	0	0	0	21	21
内訳	就職者	男	0	0	0	0	0	0	0	0	0	0	0	0	0	13	13
		女	0	0	0	0	0	0	0	0	0	0	0	0	0	4	4
		計	0	0	0	0	0	0	0	0	0	0	0	0	0	17	17
	研究	男	0	0	0	0	0	0	0	0	0	0	0	0	0	0	0
		女	0	0	0	0	0	0	0	0	0	0	0	0	0	0	0
		計	0	0	0	0	0	0	0	0	0	0	0	0	0	0	0
	その他	男	0	0	0	0	0	0	0	0	0	0	0	0	0	2	2
		女	0	0	0	0	0	0	0	0	0	0	0	0	0	2	2
		計	0	0	0	0	0	0	0	0	0	0	0	0	0	4	4
満期退学者	男	0	0	0	0	0	0	0	0	1	1	2	0	0	0	0	2
	女	0	0	0	0	0	0	0	0	1	0	1	0	0	0	0	1
	計	0	0	0	0	0	0	0	0	2	1	3	0	0	0	0	3

高等学校・中学校・小学校

(2016年3月31日現在)

項目	学校	高等学校	中学校	小学校	計
	卒業生数		321	254	125
内訳	学内進学者	61	236	108	405
	他学校進学者	185	18	17	220
	その他	75	0	0	75

企業名	計	経済		法		文		理工		院		
		男	女	男	女	男	女	男	女	男	女	
持田製菓	1	0	0	0	0	0	0	1	0	0	0	0
山宗化学	1	0	0	1	0	0	0	0	0	0	0	0
ロキテクノ	1	0	0	0	0	0	0	1	0	0	0	0
計	27	3	1	5	2	0	5	3	5	2	1	
C140 石油製品・石炭製品製造業												
出光ユニテック	1	0	0	0	0	0	0	0	0	0	1	0
協同油脂	1	0	0	0	0	0	0	0	0	0	1	0
ゴードー	1	0	0	0	1	0	0	0	0	0	0	0
ニッペコ	1	0	0	0	0	1	0	0	0	0	0	0
計	4	0	0	0	1	1	0	0	0	0	2	0
C150 ゴム製品製造業												
櫻護謨	1	1	0	0	0	0	0	0	0	0	0	0
横浜ゴム	3	0	0	1	0	0	0	0	0	1	1	0
計	4	1	0	1	0	0	0	0	0	1	1	0
C160 窯業・土石製品製造業												
東京石灰工業	1	0	0	0	0	0	0	1	0	0	0	0
C170 鉄鋼業												
新日鐵住金	2	0	0	1	0	0	0	1	0	0	0	0
日新総合建材	1	0	0	1	0	0	0	0	0	0	0	0
三菱製鋼	1	0	0	0	0	0	0	0	0	0	1	0
計	4	0	0	2	0	0	0	1	0	0	1	0
C180 非鉄金属製造業												
三菱マテリアル	2	0	0	0	0	0	0	0	2	0	0	0
C190 金属製品製造業												
イワタボルト	1	0	0	1	0	0	0	0	0	0	0	0
サンノハシ	1	0	0	0	0	0	0	0	1	0	0	0
JFE建材	1	0	0	0	0	0	0	0	0	0	1	0
武内プレス工業	1	0	0	1	0	0	0	0	0	0	0	0
東京製網	1	0	0	0	0	0	0	1	0	0	0	0
東洋製罐	1	0	0	0	0	0	0	0	0	0	1	0
福岡	1	0	0	0	0	1	0	0	0	0	0	0
フルヤ金属	1	1	0	0	0	0	0	0	0	0	0	0
YKK AP	1	1	0	0	0	0	0	0	0	0	0	0
計	9	2	0	2	0	1	1	1	0	2	0	0
C200 一般機械器具製造業												
IHI	2	0	0	0	0	0	0	1	0	0	1	0
アネスト岩田	1	0	0	1	0	0	0	0	0	0	0	0
アマノ	1	1	0	0	0	0	0	0	0	0	0	0
NTN	1	0	0	0	0	0	0	1	0	0	0	0
オイレス工業	1	0	0	0	0	0	0	0	0	0	1	0
大森機械工業	1	0	0	1	0	0	0	0	0	0	0	0
キヤノンフラインテック	1	0	0	0	0	0	0	1	0	0	0	0
コガネイ	1	0	0	1	0	0	0	0	0	0	0	0
第一合成	1	0	0	0	0	0	0	1	0	0	0	0
月島機械	1	0	0	0	0	0	0	1	0	0	0	0
THK	1	0	0	0	0	0	0	0	0	0	1	0
東芝機械	1	0	0	1	0	0	0	0	0	0	0	0
日本サーモエナー	1	0	0	0	0	0	0	1	0	0	0	0
マックス	1	1	0	0	0	0	0	0	0	0	0	0
計	15	2	0	4	0	0	5	1	0	3	0	0
C210 電気機械器具製造業												
アルプス電気	1	0	0	0	0	0	0	1	0	0	0	0
イリソ電子工業	1	0	0	0	0	0	0	1	0	0	0	0
岩崎通信機	1	0	0	1	0	0	0	0	0	0	0	0
岩崎電気	1	0	0	1	0	0	0	0	0	0	0	0
大崎電気工業	1	0	0	0	0	0	0	0	0	0	1	0
C220 輸送用機械器具製造業												
いすゞ自動車	2	0	0	0	0	0	0	0	2	0	0	0
河西工業	1	0	0	1	0	0	0	0	0	0	0	0
小糸製作所	1	0	1	0	0	0	0	0	0	0	0	0
三共ラヂエーター	1	1	0	0	0	0	0	0	0	0	0	0
ジョンソンコントロールズ	1	0	0	0	0	0	0	0	0	1	0	0
スズキ	5	0	0	0	0	0	0	0	3	0	2	0
トヨタ自動車東日本	1	0	0	0	0	0	0	0	1	0	0	0
新潟トランス	1	0	0	1	0	0	0	0	0	0	0	0
日産自動車	2	0	0	0	0	0	0	0	0	1	1	0
日立オートモティブシステムズ	1	0	0	0	0	0	0	0	1	0	0	0
日野自動車	1	0	0	0	0	0	0	0	1	0	0	0
富士重工業	6	0	0	0	0	0	0	0	4	1	1	0
プレス工業	1	1	0	0	0	0	0	0	0	0	0	0
ボッシュ	1	0	0	0	0	0	0	0	0	0	1	0
本田技研工業	1	0	0	0	0	0	0	0	1	0	0	0
UDトラックス	1	0	0	0	0	0	0	1	0	0	0	0
計	27	2	1	2	0	0	1	13	3	5	0	0
C230 精密機械器具製造業												
インダ	1	1	0	0	0	0	0	0	0	0	0	0
オリンパス	1	0	0	0	0	0	0	0	0	1	0	0
坂田電機	1	1	0	0	0	0	0	0	0	0	0	0
東京精密	1	0	0	1	0	0	0	0	0	0	0	0
東京貿易メデシス	1	0	0	0	0	0	0	1	0	0	0	0

企業名	計	経済		法		文		理工		院	
		男	女	男	女	男	女	男	女	男	女
		男	女	男	女	男	女	男	女	男	女
JR東日本メカトロニクス	1	0	0	0	0	0	0	0	0	1	0
ジェイエスフィット	3	0	0	0	0	1	1	1	0	0	0
JIEC	1	0	0	0	0	0	0	1	0	0	0
ジェニシス	1	0	0	0	0	0	0	1	0	0	0
システムシェアード	1	0	0	0	0	1	0	0	0	0	0
システムハウス、アイエヌジー	1	0	0	0	0	0	1	0	0	0	0
ジャパン・コンピュータ・テクノロジー	1	0	0	0	0	0	0	0	0	1	0
ジャパンテクニカルソフトウェア	1	0	0	0	0	0	1	0	0	0	0
JALインフォテック	1	0	0	0	0	0	0	1	0	0	0
情報技術開発	2	0	1	0	0	0	0	1	0	0	0
シンクロジック	1	0	0	0	0	0	0	1	0	0	0
新日鉄住金ソリューションズ	1	0	1	0	0	0	0	0	0	0	0
Sky	1	1	0	0	0	0	0	0	0	0	0
スタイル・フリー	1	0	0	0	0	0	0	1	0	0	0
スパーズ	1	0	0	0	0	0	1	0	0	0	0
スリーワンシステムズ	1	1	0	0	0	0	0	0	0	0	0
セールスフォース・ドットコム	1	0	0	0	0	0	1	0	0	0	0
セコムトラストシステムズ	1	0	0	0	0	0	0	1	0	0	0
セック	1	0	0	0	0	0	0	0	0	1	0
ソーパー	1	0	0	0	0	0	0	1	0	0	0
ソフトバンクコマース&サービス	2	0	0	1	0	0	1	0	0	0	0
ソフトビューベリオン	1	0	0	0	0	0	0	1	0	0	0
ソリッドコミュニケーション	1	0	0	0	0	0	0	1	0	0	0
損保ジャパン日本興亜システムズ	4	0	0	0	0	0	1	2	1	0	0
第一情報システムズ	2	1	0	0	0	0	1	0	0	0	0
第一生命情報システム	3	0	0	0	0	0	0	1	1	1	0
ダイテック	1	0	0	0	0	1	0	0	0	0	0
TIS	1	0	0	0	0	0	1	0	0	0	0
T&D情報システム	2	0	0	0	0	0	0	2	0	0	0
ティーエスアールパブリック	1	1	0	0	0	0	0	0	0	0	0
DNP情報システム	1	0	0	0	0	0	0	1	0	0	0
DTS	1	0	0	0	0	0	0	1	0	0	0
テクノプロ	1	0	0	0	0	0	0	0	0	1	0
テクバン	1	0	0	0	0	0	0	1	0	0	0
電通国際情報サービス	1	0	0	0	0	0	0	0	0	1	0
東京ガスiネット	1	0	0	0	0	0	0	1	0	0	0
東邦システムサイエンス	1	0	0	0	0	0	1	0	0	0	0
トヨタネットソリューションズ	1	0	0	0	0	0	0	1	0	0	0
ドコモ・システムズ	1	0	0	0	0	0	0	1	0	0	0
ドコモ・データコム	1	0	0	0	0	0	0	0	1	0	0
ドコモ・テクノロジー	1	0	0	0	0	0	0	1	0	0	0
トライ	1	0	0	0	0	0	0	1	0	0	0
トランス・コスモス	3	0	1	0	0	0	1	1	0	0	0
日新コンピュータシステム	1	0	0	0	0	0	0	1	0	0	0
日新情報システム開発	1	0	0	0	0	0	0	1	0	0	0
ニッセイ情報テクノロジー	3	1	0	0	0	0	0	1	0	1	0
日本システムウエア	1	0	0	1	0	0	0	0	0	0	0
日本ソフトウェア	1	1	0	0	0	0	0	0	0	0	0
日本アイ・ビー・エム・サービス	1	0	0	0	0	0	0	1	0	0	0
日本アスペクトコア	1	1	0	0	0	0	0	0	0	0	0
日本SE	1	0	0	0	0	0	0	0	1	0	0
日本オープンシステムズ	1	0	0	0	0	0	0	1	0	0	0
日本テクノシステム	1	0	0	0	0	0	1	0	0	0	0
日本ビジネスシステムズ	1	0	0	0	0	0	0	1	0	0	0
日本ユニシス	2	1	0	0	0	0	0	0	1	0	0
ネットフォース	1	0	0	1	0	0	0	0	0	0	0
農中情報システム	1	0	0	0	0	0	0	0	0	1	0
ノバックス	1	0	0	0	0	0	1	0	0	0	0
パナソニックITS	1	0	0	0	0	0	0	1	0	0	0
パナソニックデバイスシステムテクノ	1	0	0	0	0	0	0	1	0	0	0
パナソニックメディアコムネットワークス	1	0	0	0	0	0	0	1	0	0	0
パリューコマース	1	0	0	0	0	0	1	0	0	0	0
B・S・L	1	0	0	0	0	0	1	0	0	0	0
ピーエスシー	1	0	0	0	0	0	0	0	1	0	0
PCIソリューションズ	1	0	0	0	0	0	1	0	0	0	0
日立システムズ	1	0	0	0	0	0	0	1	0	0	0
日立ソリューションズ	2	0	0	0	0	0	0	1	1	0	0
日立ハイシステム21	1	0	0	0	0	0	0	1	0	0	0
日野コンピューターシステム	1	0	0	0	0	0	0	1	0	0	0
フォッグ	1	0	0	0	0	1	0	0	0	0	0
福島情報処理センター	1	0	0	0	1	0	0	0	0	0	0
富士ゼロックス情報システム	1	0	0	0	0	0	0	1	0	0	0
富士ソフト	2	0	0	1	0	0	0	0	0	1	0
富士通エフ・アイ・ビー	2	2	0	0	0	0	0	0	0	0	0
富士通エフ・アイ・ビー・システムズ	1	0	0	0	1	0	0	0	0	0	0
富士通マーケティング	2	0	0	0	0	0	1	0	0	1	0
フジミック	1	0	0	0	0	0	0	0	1	0	0
プライムリンク	1	0	0	0	0	0	0	1	0	0	0
ブリヂストンソフトウェア	1	0	0	0	0	0	0	1	0	0	0
ブレインアソシエイツ	1	0	0	0	0	0	0	1	0	0	0
ホクリン	1	1	0	0	0	0	0	0	0	0	0
ホロンシステム	1	0	0	0	0	0	1	0	0	0	0
マイクロアド	1	1	0	0	0	0	0	0	0	0	0
丸紅情報システムズ	2	0	0	0	0	0	0	2	0	0	0
みずほ情報総研	2	1	0	0	0	0	0	1	0	0	0
みずほトラストシステムズ	2	0	0	0	0	0	0	2	0	0	0
三井情報	1	0	1	0	0	0	0	0	0	0	0
三井住友トラスト・システム&サービス	1	0	0	0	0	0	0	1	0	0	0
ミツイワ	1	0	0	1	0	0	0	0	0	0	0
三越伊勢丹システム・ソリューションズ	2	1	0	0	0	0	0	1	0	0	0
三菱総研DCS	2	0	0	0	1	0	0	1	0	0	0
三菱電機インフォメーションネットワーク	1	0	0	0	0	0	0	1	0	0	0
三菱電機メカトロニクスソフトウェア	1	0	0	0	0	0	0	0	0	1	0
三菱UFJインフォメーションテクノロジー	5	1	0	0	0	0	0	3	0	1	0
三菱UFJトラストシステム	1	0	0	0	0	0	0	1	0	0	0
武蔵野テクノクラート	1	1	0	0	0	0	0	0	0	0	0
ムトーアイテックス	1	0	0	0	0	0	0	1	0	0	0
明治安田システム・テクノロジー	3	0	0	1	0	0	0	1	1	0	0
ヤフー	1	1	0	0	0	0	0	0	0	0	0
ユニバーサル・ビジネス・ソリューションズ	1	0	0	0	0	0	1	0	0	0	0
横河医療ソリューションズ	1	0	0	0	0	0	0	0	1	0	0
ヨコハマシステムズ	1	0	0	0	0	0	0	1	0	0	0
レジェンド・アプリケーションズ	1	0	0	0	0	0	0	0	0	1	0
ワークスアプリケーションズ	6	2	0	0	0	1	3	0	0	0	0
計	215	28	8	15	7	8	31	84	20	14	0
J442 事務所											
弁護士法人アディーレ法律事務所	2	0	0	0	1	0	1	0	0	0	0
小出剛司法律事務所	1	0	0	1	0	0	0	0	0	0	0
創英国際特許法律事務所	1	0	0	0	1	0	0	0	0	0	0
田辺総合法律事務所	1	0	0	0	1	0	0	0	0	0	0
税理士法人ほほば	1	0	1	0	0	0	0	0	0	0	0
本厚木法律事務所	1	0	0	0	1	0	0	0	0	0	0

企業名	計	経済		法		文		理工		院	
		男	女	男	女	男	女	男	女	男	女
東京都庁	2	0	0	2	0	0	0	0	0	0	0
徳島県警察本部	1	0	0	1	0	0	0	0	0	0	0
所沢市役所	1	0	0	0	1	0	0	0	0	0	0
栃木県警察本部	1	0	0	0	0	1	0	0	0	0	0
中野区役所	1	0	0	1	0	0	0	0	0	0	0
西東京市役所	1	0	0	0	0	1	0	0	0	0	0
八王子市役所	1	0	0	1	0	0	0	0	0	0	0
浜中町役場	1	0	0	0	1	0	0	0	0	0	0
福島県警察本部	1	0	0	0	0	0	0	1	0	0	0
松戸市役所	2	1	0	1	0	0	0	0	0	0	0
三鷹市役所	1	0	0	0	0	1	0	0	0	0	0
水戸市役所	1	0	0	0	0	0	1	0	0	0	0
武蔵野市役所	1	0	0	0	0	0	1	0	0	0	0
横浜市役所	1	0	0	1	0	0	0	0	0	0	0
寄居町役場	1	0	0	1	0	0	0	0	0	0	0
嵐山町役場	1	0	1	0	0	0	0	0	0	0	0
計	80	8	2	29	12	7	14	7	1	0	0
合計		282	167	218	157	88	323	212	61	52	4
学部総合計	1508	男子				女子					
		800				708					
学部・院総合計	1564	男子				女子					
		852				712					

(2017年7月28日現在)

(3) 高等学校卒業生の主な進学先

(2016年3月31日現在)

卒業生総数	321	
進学者総数	246	
進学者内訳	成蹊大学	61
	国公立大学	21
	私立大学	162
	留学・留学準備	1
	短期大学	1
	専門学校	0
その他	75	

(2016年3月31日現在)

大学名		入学者数	大学名	入学者数
成蹊大学	経済学部	33	日本大	4
	理工学部	7	北里大	4
	文学部	9	国際基督教大	3
	法学部	12	順天堂大	3
国公立			学習院大	3
東京大	3	東京薬科大	2	
東京学芸大	3	東京農業大	2	
筑波大	2	星薬科大	2	
東京工業大	1	津田塾大	2	
東京農工大	1	玉川大	2	
横浜国立大	1	東京医科大	2	
防衛医科大学校	1	日本歯科大	2	
北海道大	1	日本獣医生命科学大	2	
お茶の水女子大	1	獨協医科大	2	
電気通信大	1	芝浦工業大	1	
東京外国語大	1	帝京大	1	
九州大	1	昭和大	1	
国立看護大学校	1	杏林大	1	
首都大学東京	3	国学院大	1	
私立			明治薬科大	1
早稲田大	28	武蔵大	1	
慶應義塾大	26	明星大	1	
上智大	11	麻布大	1	
青山学院大	9	学習院女子大	1	
明治大	8	白梅学園大	1	
立教大	8	昭和音楽大	1	
法政大	7	フェリス女学院大	1	
中央大	5	関西学院大	1	
東京理科大	5	立命館アジア太平洋大	1	
武蔵野美術大	5			

7. 納付金

(いずれも年額で単位は円)

大 学(経済学部、文学部、法学部)

入学年度	項 目	在学年度			
		第1年度	第2年度	第3年度	第4年度以降
2015年度	授 業 料	795,000	795,000	795,000	795,000
	施 設 費	180,000	180,000	180,000	180,000
	設 備 費	60,000	60,000	60,000	60,000
2014年度	授 業 料		795,000	795,000	795,000
	施 設 費	—	170,000	170,000	170,000
	設 備 費		40,000	40,000	40,000
2013年度	授 業 料			770,000	770,000
	施 設 費	—	—	170,000	170,000
	設 備 費			40,000	40,000
2012年度	授 業 料				770,000
	施 設 費	—	—	—	170,000
	設 備 費				40,000
2011年度	授 業 料				770,000
	施 設 費	—	—	—	170,000
	設 備 費				40,000

大 学(理工学部)

入学年度	項 目	在学年度			
		第1年度	第2年度	第3年度	第4年度以降
2015年度	授 業 料	1,040,000	1,040,000	1,040,000	1,040,000
	施 設 費	310,000	310,000	310,000	310,000
	設 備 費	130,000	130,000	130,000	130,000
2014年度	授 業 料		1,040,000	1,040,000	1,040,000
	施 設 費	—	300,000	300,000	300,000
	設 備 費		120,000	120,000	120,000
2013年度	授 業 料			1,020,000	1,050,000
	施 設 費	—	—	300,000	300,000
	設 備 費			120,000	120,000
2012年度	授 業 料				1,050,000
	施 設 費	—	—	—	300,000
	設 備 費				120,000
2011年度	授 業 料				1,080,000
	施 設 費	—	—	—	300,000
	設 備 費				120,000

大学院

入学年度・項目		法学政治学・文学・経済経営各研究科		理工学研究科	
		博士前期課程	博士後期課程	博士前期課程	博士後期課程
2015年度	授 業 料	520,000	440,000	750,000	610,000
2014年度	施 設 費	100,000	100,000	260,000	260,000
2013年度	設 備 費	20,000	20,000	100,000	100,000

法科大学院

入学年度・項目		学生種別 正規生	入学年度・項目		長期履修学生	
					修業年限4年	修業年限5年
2015年度 ） 2011年度	授業料	1,050,000	2015年度	授業料	787,500	630,000
	施設費	240,000		施設費	180,000	144,000
	設備費	60,000		設備費	45,000	36,000
入学金(大学、大学院とも)		200,000	2014年度	授業料	787,500	630,000
入学金(法科大学院)		150,000		施設費	180,000	144,000
				設備費	45,000	36,000
			2013年度	授業料	787,500	630,000
				施設費	180,000	144,000
				設備費	45,000	36,000
			2012年度	授業料	787,500	630,000
				施設費	180,000	144,000
				設備費	45,000	36,000
			2011年度	授業料	—	645,000
				施設費	—	144,000
				設備費	—	36,000

※次の場合は入学金を免除

- 本学の学部を卒業した者が、大学院に入学するとき。
- 本学の大学院の博士前期課程又は法科大学院の課程を修了した者が、博士後期課程に入学するとき。

高等学校・中学校

入学年度 項目	2015年度		2014年度		2013年度	
	高等学校	中学校	高等学校	中学校	高等学校	中学校
入学金	300,000	300,000				
授業料	630,000	630,000	630,000	630,000	630,000	630,000
施設費	200,000	200,000	200,000	200,000	200,000	200,000
特別教育費	—	315,000	—	—	—	—

※中学校の特別教育費は国際学級入学者のみ納入

※2007年度入学生より中学校の国際学級は第1学年のみとし、第2学年から普通学級へ移行する。

小学校

入学年度 項目	2015年度	2011年度～ 2014年度	2010年度
入学金	300,000		
授業料	710,000	710,000	660,000
施設費	210,000	210,000	210,000

小学校国際

入学年度 項目	2015年度	2014年度	2013年度
入学金	300,000		
授業料	710,000	710,000	660,000
施設費	210,000	210,000	210,000
特別教育費	310,000	310,000	285,000

8. 補助金・助成金

- | | |
|---------------------------|--------------|
| (1) 私立大学等経常費補助金（国） | 837,690,000円 |
| (2) 私立大学等研究設備整備費等補助金（国） | 7,889,000円 |
| (3) 私立大学等研究装置等施設整備費補助金（国） | 32,899,000円 |
| (4) 特定求職者雇用開発助成金（国） | 660,000円 |
| (5) 科学研究費補助金 | （単位：円） |

	所属学部名	教員名	研究種目名	交付決定額	研究課題名
日本学術振興会	経済学部	松本 貴典	基盤研究(C) 間接経費	1,100,000 330,000	近代日本における在来的第三次産業の全国展開—営業税データによる数量的実証分析—
	経済学部	永野 護	基盤研究(C) 間接経費	1,200,000 360,000	新興国の銀行—企業関係とソフトな予算制約の研究
	経済学部	伊藤 克容	基盤研究(C) 間接経費	1,100,000 330,000	自律的組織におけるマネジメント・コントロールに関する実証的研究
	経済学部	石井 裕明	基盤研究(C) 間接経費	1,100,000 330,000	高級感を引き起こす製品デザインに関する包括的検討
	経済学部	大野 正智	基盤研究(C) 間接経費	300,000 90,000	経済発展における対外資産と国際収支
	経済学部	鷹岡 澄子	若手研究(A) 間接経費	1,000,000 300,000	企業・銀行関係の価値と社債市場への影響
	経済学部	鈴木 史馬	若手研究(B) 間接経費	500,000 150,000	不完備市場経済における金融機関のポートフォリオ選択と非伝統的金融政策
	経済学部	山上 浩明	若手研究(B) 間接経費	700,000 210,000	知的財産権保護が環境R&Dに及ぼす効果の理論的研究
	経済学部	田中研太郎	若手研究(B) 間接経費	800,000 240,000	統計的因果推論のための計算代数的手法に関する研究
	経済学部	井上 淳子	挑戦的萌芽研究 間接経費	900,000 270,000	Gaze-cueingによる潜在的な行動誘導効果の解明と実務的応用手法の確立
	文学部	小林 盾	基盤研究(A) 間接経費	700,000 210,000	少子化社会におけるライフコース変動の実証的解明：混合研究法アプローチ
	文学部	遠藤不比人	基盤研究(B) 間接経費	1,800,000 540,000	英国モダニズムの情動空間に関する総合的かつ国際的研究
	文学部	下河辺美知子	基盤研究(B) 間接経費	3,000,000 900,000	マニフェスト・デスティニーの情動的効果と21世紀惑星の想像力
	文学部	日比野 啓	基盤研究(B) 間接経費	3,100,000 930,000	日本近代演劇デジタル・オーラル・ヒストリー・アーカイヴ
	文学部	庄司 宏子	基盤研究(C) 間接経費	700,000 210,000	トランス・アメリカ—19世紀アメリカと環カリブ海地域との文化交渉と文学的想像力
	文学部	小野 尚美	基盤研究(C) 間接経費	700,000 210,000	日本の中学生の英語による読解の躓きを分析し読解力を回復させる指導方法の開発研究
	文学部	権田 建二	基盤研究(C) 間接経費	1,000,000 300,000	合衆国における貧乏白人の文化的表象の歴史的変遷
	文学部	稲葉佳奈子	基盤研究(C) 間接経費	700,000 210,000	日本の女子サッカー選手におけるキャリア形成プロセスに関する研究

	所属学部名	教員名	研究種目名	交付決定額	研究課題名
日本学術振興会	文学部	平野 多恵	基盤研究(C) 間接経費	500,000 150,000	神と仏をめぐる和歌の包括的研究
	文学部	今田絵里香	若手研究(B) 間接経費	700,000 210,000	近代日本の少年少女雑誌と作文教育のセンチメンタリズムとジェンダーに関する研究
	文学部	渡邊 大輔	若手研究(B) 間接経費	2,100,000 630,000	高齢期ワーク・ライフ・バランスの研究—簡易版生活時間調査の開発による実態把握
	文学部	佐々木 紳	若手研究(B) 間接経費	900,000 270,000	近代オスマン帝国における共助の論理と実践
	文学部	若月 剛史	若手研究(B) 間接経費	500,000 150,000	昭和戦前期における通信省の政治史的研究
	法学部	高安 健将	基盤研究(C) 間接経費	900,000 270,000	議院内閣制に対する権力分立制的改革の日英比較分析
	法学部	板橋 拓己	基盤研究(C) 間接経費	800,000 240,000	ドイツ外交とヨーロッパ地域秩序の形成—「政治としての和解」の視角から
	法学部	井上 正也	若手研究(A) 間接経費	900,000 270,000	戦後日本の経済外交の再検討——高碓達之助文書を中心に
	法学部	巽 智彦	若手研究(B) 間接経費	1,500,000 450,000	紛争の画一的解決の要請の諸相
	法学部	小畑俊太郎	若手研究(B) 間接経費	700,000 210,000	ベンサム国際法論と国際秩序構想の政治思想史的研究
	理工学部	岩崎 学	基盤研究(A) 間接経費	8,500,000 2,550,000	多種多様なデータに基づく統計的評価法の総合的研究
	理工学部	中野有紀子	基盤研究(B) 間接経費	2,900,000 870,000	会話エージェントによるグループ討論コミュニケーションスキルの評価と改善支援の研究
	理工学部	菅沼 秀樹	基盤研究(B) 間接経費	1,600,000 480,000	水資源利用最適化を考慮した乾燥地大規模バイオマス生産手法の開発と実用化
	理工学部	高橋 久尚	基盤研究(C) 間接経費	800,000 240,000	時系列モデルを用いた個人の基準価格についての研究
	理工学部	小方 博之	基盤研究(C) 間接経費	700,000 210,000	コンピュータ利用試験におけるバイオメトリクスを用いた不正行為検出
	理工学部	大倉 元宏	基盤研究(C) 間接経費	700,000 210,000	視覚障害者の鉄道駅プラットフォームからの転落事例の多角的分析と対策
	理工学部	池上 敦子	基盤研究(C) 間接経費	900,000 270,000	勤務スケジュールリング支援環境の構築：最適化モデルの自動修正
	理工学部	坪村 太郎	基盤研究(C) 間接経費	1,600,000 480,000	長寿命励起状態を有するd10金属錯体による光分子活性化
	理工学部	青柳 里果	基盤研究(C) 間接経費	800,000 240,000	成分未知組織を構成する分子の同定と分布を同時解析可能な新規イメージング法の開発
	理工学部	岩本 宏之	基盤研究(C) 間接経費	1,300,000 390,000	多重スマートフィルム構造による革新的超音制御法
	理工学部	高瀬 将道	基盤研究(C) 間接経費	800,000 240,000	微分可能写像の特異点理論と結び目理論のインタフェイス
	理工学部	村上 朝之	基盤研究(C) 間接経費	900,000 270,000	太陽光エネルギー変換の高度化に向けたレーザー駆動MHD発電機の開発
	理工学部	酒井 浩之	基盤研究(C) 間接経費	1,000,000 300,000	決算短信やWEB情報を活用した就職支援のための企業検索システム

	所属学部名	教員名	研究種目名	交付決定額	研究課題名
日本学術振興会	理工学部	横山 明弘	基盤研究(C) 間接経費	1,300,000 390,000	環の内側に形成される水素結合を利用した大環状化合物の効率的合成法の開発
	理工学部	石井 卓	基盤研究(C) 間接経費	900,000 270,000	簡約群上の球関数と局所ゼータ積分の明示的研究
	理工学部	三浦 正志	若手研究(A) 間接経費	4,600,000 1,380,000	人工欠陥導入鉄系超伝導薄膜線材は水素社会の創エネ・蓄エネに貢献するだろうか？
	理工学部	大家 溪	若手研究(B) 間接経費	542,707 162,812	腱・靭帯への医用応用を目指した間葉系幹細胞自己生成組織の高強度化
	理工学部	竹本 雅憲	若手研究(B) 間接経費	1,100,000 330,000	ドライバの危険予測能力を向上させる運転支援システムの設計要件と支援効果の解明
	理工学部	門内 隆明	若手研究(B) 間接経費	1,100,000 330,000	非平衡系における操作的統計力学の構築
	理工学部	大石 智之	若手研究(B) 間接経費	918,438 275,532	ポリスクアリン酸アミドの精密合成
	理工学部	脊戸 和寿	若手研究(B) 間接経費	800,000 240,000	回路計算量の下界証明におけるアルゴリズム的手法の研究
	理工学部	豊田 航	若手研究(B) 間接経費	1,000,000 300,000	点図における識別容易な凸点の単純形状パラメータの評価
	理工学部	中野有紀子	挑戦的萌芽研究 間接経費	800,000 240,000	認知症高齢者の状態把握を行う聞き手エージェントの研究開発
	理工学部	戸谷希一郎	挑戦的萌芽研究 間接経費	700,000 210,000	小胞体エンドマンノシダーゼの発見と糖タンパク質品質管理に対する意義

(6) 私立学校経常費補助金 (都)	685,420,200円
(7) 私立高等学校都内生就学促進補助金 (都)	1,832,500円
(8) 結核予防費補助金 (都)	723,444円
(9) 私立高等学校等就学支援金学校事務費補助金 (都)	974,000円
(10) 私立高等学校等授業料軽減助成金 (東京都私学財団)	9,783,200円
(11) 私立学校ICT教育環境整備費助成金 (東京都私学財団)	5,152,000円
(12) 保存樹林等補助金 (武蔵野市)	72,000円

(13) 成蹊会学術教育助成金

4,600,000円

内訳

1. 学術・教育研究助成金

職名	氏名	専攻	研究種別	研究課題	交付額 (万円)
経済学部 教授	小田 宏信	経済地理学	個人研究	首都圏整備計画史に関わる経済地理学的研究	25
法務研究科 教授	北山 修悟	民法	個人研究	契約解釈における契約意思と契約環境	25
中学・高校 教諭	荒井 靖志	生物	個人研究	日本産サケ科魚類イワナ (Salvelinus leucomaenis)の体表斑紋形状とミト コンドリアDNAからの系統の関係	20
中学・高校 教諭	藤澤 健幸	体育	個人研究	高等学校における柔道の負傷事故に関する研究	20
中学・高校 教諭	小川由里子	数学	個人研究	IB(国際バカロレア教育)の研究、および 2020年大学入試改革に関連した授業研究。	20
中学・高校 教諭	宮本 浩司	国語	個人研究	演劇と教育 ーワークショップを取り入れた授業ー	20
小学校 教諭	荻野 雅	小学全科	個人研究	タブレットを使った学習評価の可能性を探る	20
小学校 教諭	藤江真奈加	小学全科	個人研究	学びに向かう力を育てる ～1年生の指導で心がけること～	20
小学校 教諭	高野さやか	小学全科	個人研究	ファシリテーションを使った授業や学級経営の研究	20
小学校 教諭	荒木 智	小学全科	個人研究	百人一首の覚え方の研究 ～ipadを用いての授業作り～	20

2. 学術・教育振興助成金

学校	事業内容	交付額 (万円)
小学校	教育研究誌「すもも」28号の発行	40

3. 国際交流助成金

学校	事業内容	交付額 (万円)
中学・ 高等学校	カウラ高校およびセントポールズ校からの留学生について その生活および学校生活にかかる費用に対する助成	90

4. スポーツ振興助成金

1,200,000円

成蹊中学・高等学校 72万円
成蹊小学校 48万円

(14) 成蹊大学研究助成金

1,393,000円

(内訳)

(単位：円)

種別	所属	氏名	職名	助成額	研究テーマ	研究期間
個人	文	墓田 桂	准教授	700,000	ポスト国連の国際／グローバル政治－外交・安全保障政策の変わりゆく環境	2015.4～2017.3 2年間
個人	法	里村 和秋	教授	693,000	初修外国語のブレンディド・ラーニングの実践とその教育的効果の評価	2015.4～2016.3 1年間
共同	経済	井出多加子	教授	1,392,000★	地域建設業の産業構造と人材育成に関する理論および実証研究	2013.4～2016.3 3年間+1※

※2015年度に期間延長申請

★2013年度に申請済み

9. 奨学

大 学

(単位：人)

種 類	学部・年次	経済学部				理工学部				文学部				法学部				大学院		計
		1	2	3	4	1	2	3	4	1	2	3	4	1	2	3	4	前	後	
学 内	成蹊大学給付奨学生	5	7	6	2	5	5	6	4	5	6	7	2	5	5	2	8	0	0	80
	成蹊大学地方出身学生支援奨学金	5	2	2	0	5	1	2	0	4	1	0	0	6	9	1	2	0	0	40
	岡野奨学生	0	2	0	0	0	0	1	0	0	1	0	1	0	0	1	1	0	0	7
	成蹊大学社会人入学生奨学生	0	1	0	0	0	0	0	0	0	0	0	0	0	0	0	0	0	0	1
	関育英奨学生	0	0	0	0	0	0	0	0	0	0	0	0	0	0	0	0	0	0	0
	清水建設奨学生	0	0	4	3	0	0	3	3	0	0	4	4	0	0	3	3	0	0	27
	成蹊大学学修支援奨学金1年生	5	0	0	0	17	0	0	0	2	0	0	0	11	0	0	0	0	0	35
	成蹊大学学修支援奨学金2年生以上	0	15	15	15	0	15	15	15	0	15	15	14	0	15	15	15	0	0	179
	成蹊大学大学院奨学生	0	0	0	0	0	0	0	0	0	0	0	0	0	0	0	0	71	8	79
	成蹊大学法科大学院給付奨学生A種	0	0	0	0	0	0	0	0	0	0	0	0	0	0	0	0	7	0	7
	成蹊大学法科大学院給付奨学生B種	0	0	0	0	0	0	0	0	0	0	0	0	0	0	0	0	3	0	3
	成蹊大学法科大学院貸与奨学生第1種	0	0	0	0	0	0	0	0	0	0	0	0	0	0	0	0	8	0	8
	成蹊大学法科大学院貸与奨学生第2種	0	0	0	0	0	0	0	0	0	0	0	0	0	0	0	0	1	0	1
	成蹊大学法科大学院貸与奨学生第3種	0	0	0	0	0	0	0	0	0	0	0	0	0	0	0	0	0	0	0
	成蹊会育英奨学生	0	2	4	5	0	0	4	3	0	1	2	4	0	2	2	8	1	0	38
	成蹊大学内部推薦奨学生	2	0	0	0	0	0	0	0	0	0	0	0	0	0	0	0	0	0	2
	成蹊大学大学院研究奨励金奨学生	0	0	0	0	0	0	0	0	0	0	0	0	0	0	0	0	0	4	4
学 外	日本学生支援機構第一種奨学生	38	49	52	47	53	53	49	49	56	55	37	36	59	42	51	48	0	0	774
	日本学生支援機構第二種奨学生	62	76	80	83	96	89	86	76	64	70	74	75	88	87	95	89	0	0	1,290
	日本学生支援機構大学院第一種奨学生	0	0	0	0	0	0	0	0	0	0	0	0	0	0	0	0	21	6	27
	日本学生支援機構大学院第二種奨学生	0	0	0	0	0	0	0	0	0	0	0	0	0	0	0	0	7	0	7
	日本学生支援機構法科大学院第一種	0	0	0	0	0	0	0	0	0	0	0	0	0	0	0	0	2	0	2
	日本学生支援機構法科大学院第二種	0	0	0	0	0	0	0	0	0	0	0	0	0	0	0	0	0	0	0
	日揮・実吉奨学会奨学金(給付)	0	0	0	0	0	1	2	1	0	0	0	0	0	0	0	0	2	1	7
	中村積善会奨学金(貸与)	0	0	0	1	0	0	0	1	0	0	1	0	0	0	0	0	0	0	3
	中村積善会奨学金(給付)	0	0	0	1	0	0	0	0	0	0	0	0	0	1	0	0	0	0	2
	小田急財団奨学金	0	0	1	0	0	0	0	0	0	0	0	0	0	0	0	1	0	0	2
	三菱UFJ信託奨学財団奨学金	0	1	1	2	0	0	0	0	0	0	0	0	0	0	0	0	0	0	4
	旭硝子奨学会奨学金	0	0	0	0	0	0	0	0	0	0	0	0	0	0	0	0	0	0	0
	オーディオテクニカ奨学会奨学金	0	0	0	0	0	0	0	1	0	0	0	0	0	0	0	0	0	0	1
	国際教育センター	成蹊学園三菱留学生奨学金	0	0	0	0	0	0	0	0	0	0	0	0	0	0	0	0	0	0
成蹊大学外国留学奨学金(長期協定派遣留学生)		0	0	1	0	0	0	1	0	0	2	4	1	0	0	2	0	0	0	11
成蹊大学外国留学奨学金(中期協定派遣留学生)		0	0	1	0	0	0	0	0	0	3	1	0	0	2	1	0	0	0	8
成蹊大学外国留学奨学金(短期協定派遣留学生)		0	1	0	0	0	0	0	0	1	4	0	0	1	1	0	0	0	0	8
成蹊大学外国留学奨学金(JSAF)		0	1	0	0	0	0	0	0	0	2	0	0	0	0	0	0	0	0	3
成蹊大学外国留学奨学金(認定)		0	0	0	0	0	0	0	0	0	1	0	0	0	0	0	0	0	0	1
合 計		117	157	167	159	176	164	169	153	132	161	145	137	170	164	173	175	123	19	2,661

高等学校

(単位：人)

種別	学年	第1学年	第2学年	第3学年	計
成蹊学園三菱留学生奨学金		1	0	0	1
財団法人朝鮮奨学会高校奨学生		0	0	0	0
東京都育英資金奨学生		0	2	1	3
東京都私立高等学校授業料軽減助成		28	26	36	90
成蹊高等学校貸与奨学金		0	0	1	1
中村春二記念育英奨学金		0	0	0	0
成蹊会育英奨学金		0	0	3	3
計		29	28	41	98

中学校

(単位：人)

種別	学年	第1学年	第2学年	第3学年	計
成蹊中学校貸与奨学金		0	0	0	0
中村春二記念育英奨学金		0	0	0	0
成蹊会育英奨学金		1	0	0	1
計		1	0	0	1

小学校

(単位：人)

種別	学年	第1学年	第2学年	第3学年	第4学年	第5学年	第6学年	計
成蹊小学校貸与奨学金		0	0	0	0	0	0	0

10. 図書等資料

■大学図書館（2015年度末）

(1) 蔵書数

分 類		前年度 蔵書数	登録数 図 書	登録数 雑 誌	除籍数	蔵書数
和書 (日本十進分類表)	総記(000)	119,817	2,408	35	161	122,099
	哲学(100)	31,561	543	0	59	32,045
	歴史(200)	69,174	999	8	94	70,087
	社会科学(300)	298,441	4,679	240	345	303,015
	自然科学(400)	43,338	695	37	63	44,007
	技術(500)	47,431	608	94	45	48,088
	産業(600)	36,831	439	2	32	37,240
	芸術(700)	30,787	420	1	48	31,160
	言語(800)	23,025	411	39	85	23,390
	文学(900)	146,855	2,201	190	118	149,128
	特殊資料分類ほか	21,010	157	0	3	21,164
	小 計	868,270	13,560	646	1,053	881,423
洋書 (デュイ十進分類表)	総記(000)	43,806	54	32	0	43,892
	哲学(100)	15,560	153	6	8	15,711
	宗教(200)	7,234	19	0	1	7,252
	社会科学(300)	133,939	847	855	19	135,622
	言語(400)	28,614	246	0	62	28,798
	自然科学(500)	35,164	76	119	0	35,359
	技術(600)	38,462	159	157	0	38,778
	芸術(700)	6,225	79	0	2	6,302
	文学(800)	70,564	326	0	8	70,882
	歴史(900)	28,142	1,406	0	3	29,545
	特殊資料分類ほか	6,148	200	147	6	6,489
	小 計	413,858	3,565	1,316	109	418,630
合 計	1,282,128	17,125	1,962	1,162	1,300,053	

(2) 雑誌所蔵種類数

	和雑誌	洋雑誌	合 計
所蔵雑誌種類数	6,886	2,923	9,809
受入(継続)雑誌種類	1,637	614	2,251

(3) 仮登録受入冊数

	和	洋	合 計
成蹊大学研究助成図書	34	112	146
教員個人研究費図書	58	15	73

(4) 電子資料タイトル数（一部「(1) 蔵書数」に含む）

電子図書	14,796
マイクロフィルム図書	26,702
電子ジャーナル	30,976

※(4)の項目名を2015年度統計から変更
※図書・雑誌タイトル数総計を2015年度統計から削除

(5) 図書館資料貸出等利用冊数 (2015年度)

分類	学 生		学 生 計	教職員	卒業生	その他	合 計	
	学 部	大学院						
和書 (日本十進分類表)	総記(000)	12,253	519	12,772	6,117	215	574	19,678
	哲学(100)	1,949	181	2,130	1,622	33	92	3,877
	歴史(200)	4,134	129	4,263	3,352	178	166	7,959
	社会科学(300)	22,720	4,222	26,942	13,669	303	230	41,144
	自然科学(400)	2,921	236	3,157	1,322	22	51	4,552
	技術(500)	2,343	253	2,596	1,003	13	33	3,645
	産業(600)	2,404	38	2,442	1,124	24	16	3,606
	芸術(700)	3,592	136	3,728	1,715	31	122	5,596
	言語(800)	4,596	123	4,719	1,211	27	61	6,018
	文学(900)	14,756	722	15,478	6,897	142	413	22,930
	特殊資料分類ほか	2,643	15	2,658	872	1	163	3,694
	別置貸出資料	6,078	0	6,078	0	0	0	6,078
	小 計	80,389	6,574	86,963	38,904	989	1,921	128,777
洋書 (デューイ十進分類表)	総記(000)	52	8	60	197	0	4	261
	哲学(100)	87	73	160	231	0	4	395
	宗教(200)	7	15	22	48	0	0	70
	社会科学(300)	270	219	489	2,253	2	6	2,750
	言語(400)	5,520	24	5,544	405	1	31	5,981
	自然科学(500)	11	6	17	273	0	2	292
	技術(600)	36	5	41	150	0	0	191
	芸術(700)	42	0	42	187	0	1	230
	文学(800)	440	29	469	915	6	10	1,400
	歴史(900)	90	12	102	1,193	0	0	1,295
	特殊資料分類ほか	8,174	84	8,258	1,477	42	523	10,300
	別置貸出資料	16,073	0	16,073	0	0	0	16,073
	小 計	30,802	475	31,277	7,329	51	581	39,238
合 計	111,191	7,049	118,240	46,233	1,040	2,502	168,015	

(6) 情報図書館入館者数 (2015年度)

学部学生	経済学部	125,661	非常勤講師	2,272
	理工学部	101,870	聴講生	5,814
	文学部	131,816	卒業生	4,128
	法学部	134,140	成蹊高校生	112
大学院	3,919	武蔵野地域市民	840	
教職員	9,734	四大学	165	
名誉教授	523	見学者	15,318	
客員研究員	125	その他	2,095	
			合 計	538,532

高等学校・中学校図書室

(2016年3月31日現在)

学校	種別	生徒・児童用図書					計	教員用図書	合計
		辞書 辞典	年鑑	図鑑	地図帳 写真集	参考図書 その他			
高等学校		1,757	281	598	342	68,510	71,488	19,385	90,873
中学校		1,065	97	1,191	701	54,405	57,459	-	57,459
計		2,822	378	1,789	1,043	122,915	128,947	19,385	148,332

利用人員 高等学校 1日平均 約100名
 中学校 〃 約100名

<参考>A・V資料

	生徒用	教員用	計
高校	1,465	2,690	4,155
中学	673	-	673
計	2,138	2,690	4,828

小学校図書室及び資産登録図書

(2016年3月31日現在)

総記	哲学	歴史	社会科学	自然科学	技術工学	産業	芸術美術	言語	文学	その他 (※)	合計
795	294	2,530	2,435	3,838	1,347	937	1,741	1,292	16,702	788	32,699

(※)「その他」には、システムで管理していない図書、及び、今年度原簿データと照合予定の図書の冊数を含みます。

貸し出し総数：22,175冊

貸し出し人数：のべ15,219人

※2015年度より、貸し出し総数と貸し出しのべ人数を掲載

11. 学園施設

(1) 土地

所 在	面積(m ²)
東京都武蔵野市吉祥寺北町	273,179.03
神奈川県足柄下郡箱根町元箱根	208,241.29
埼玉県戸田市戸田公園	452.00
合 計	481,872.32

(2) 建物

所 在	面積(m ²)
東京都武蔵野市吉祥寺北町他、108棟	167,942.77

(3) 体育施設

	名 称	面積(m ²)
土 地	学園総合運動場	87,580.85
	中学・高等学校運動場	15,671.01
	小学校運動場	3,000.00
建 物	大学体育館	3,168.43
	南体育館	1,124.87
	小体育館	749.75
	大学卓球場	357.21
	大学弓道場	159.03
	中高第1体育館	1,732.55
	中高第2体育館	1,791.79
	小学校体育館	3,556.14
	戸田艇庫	378.30

(注) 体育施設は(1)土地、(2)建物の中より抽出したものである

(4) 校外施設利用状況（宿泊延人数）2015年度

■箱根寮

(上段は学校行事利用内数)
(下段()は招待者内数)

所 属 \ 月 別	4	5	6	7	8	9	10	11	12	1	2	3	合計
大 学 生	0	0	0	0	0	0	0	0	0	0	0	0	0
	23	114	8	0	135	289	151	0	4	41	52	70	887
高 校 生	0	0	0	0	0	0	0	0	0	0	0	0	0
	0	5	0	17	0	0	0	0	6	3	0	24	55
中 学 生	0	0	0	0	0	0	0	0	0	0	0	0	0
	3	1	0	0	3	13	0	1	13	1	0	28	63
小 学 生	0	0	331	654	0	0	0	0	0	0	0	0	985
	1	5	331	657	23	11	66	6	0	0	1	0	1,101
教 職 員	0	0	27	50	0	0	0	0	0	0	0	0	77
	6	13	27	53	27	22	4	13	10	16	1	12	204
卒業生・父母等	0	0	3	24	0	0	0	0	0	0	0	0	27
	87	129	9	76	116	77	126	64	46	74	49	76	929
幼 児	0	0	0	0	0	0	0	0	0	0	0	0	0
	7	12	1	0	18	11	0	15	4	8	7	13	96
月別合計	0	0	361	728	0	0	0	0	0	0	0	0	1,089
	127	279	376	803	322	423	347	99	83	143	110	223	3,335

■虹芝寮

(上段は学校行事利用内数)

所 属 \ 月 別	4	5	6	7	8	9	10	11	12	1	2	3	合計
大 学 生	0	0	0	0	0	0	0	0	0	0	0	0	0
	0	0	0	4	0	0	0	0	0	0	0	0	4
高 校 生	0	0	0	0	0	0	0	0	0	0	0	0	0
	0	0	0	0	0	0	0	0	0	0	0	0	0
中 学 生	0	0	0	0	0	0	0	0	0	0	0	0	0
	0	0	0	0	0	0	0	0	0	0	0	0	0
小 学 生	0	0	0	0	0	0	0	0	0	0	0	0	0
	0	0	0	0	0	0	0	0	0	0	0	0	0
教 職 員	0	0	0	0	0	0	0	0	0	0	0	0	0
	1	1	0	0	0	0	1	0	0	0	0	0	3
卒業生・父母等	0	0	0	0	0	0	0	0	0	0	0	0	0
	29	42	36	28	28	12	40	48	3	5	4	10	285
月別合計	0	0	0	0	0	0	0	0	0	0	0	0	0
	30	43	36	32	28	12	41	48	3	5	4	10	292

12. 財務の概要

■ 1. 学校法人会計について

学校法人の決算書の作成は、私立学校振興助成法第14条第1項と私立学校法第47条第1項で求められています。学校法人の決算書は学校法人会計基準に従って作成することとされており、当基準は、平成27年度以後の会計年度に係る会計処理および計算書類の作成から一部が改正されました。

学校法人が作成する計算書類は、資金収支計算書、事業活動収支計算書および貸借対照表とこれらの附属書類から構成されます。

計算書類のそれぞれの目的は、以下のとおりです。なお、事業報告書への記載の順にあわせて説明します。

(1) 事業活動収支計算書

事業活動収支計算書は、当該年度の事業活動ごとの収入および支出の内容を明らかにするとともに、基本金組入後の当該年度のすべての事業活動収入および事業活動支出の均衡の状態を明らかにするために作成されます。

学校法人は教育研究活動を遂行することを目的とする非営利法人であるため、長期的な観点で基本金組入後事業活動収入と事業活動支出が均衡している状態が理想とされ、収支の状況は学校法人の経営や財政の状況を示す一つの指標となります。

～企業会計との比較～

事業活動収支計算書の概念に類似する書類として、企業では損益計算書が作成されます。

事業活動収支計算書は、事業活動ごとの収支の内容および基本金組入後の収支の均衡の状態を明らかにするために作成されますが、損益計算書は当該会計年度の経営成績を明らかにするために作成されます。

(2) 資金収支計算書

資金収支計算書は、当該会計年度の諸活動に対応するすべての収入および支出の内容ならびに当該会計年度の支払資金の収入および支出のてん末を明らかにするために作成されます。

(3) 活動区分資金収支計算書

資金収支計算書の附属書類のひとつとして、平成27年度改正学校法人会計基準により新たに活動区分資金収支計算書の作成が規定されました。

活動区分資金収支計算書は、学校法人の資金収支活動を以下の活動ごとに区分して理解することを目的とするものです。

- ①教育活動
- ②施設もしくは設備の取得または売却その他これに類する活動
- ③資金調達その他、①②に掲げる活動以外の活動

～企業会計との比較～

資金収支計算書、活動区分資金収支計算書の概念に類似する書類として、企業ではキャッシュ・フロー計算書が作成されます。キャッシュ・フロー計算書は一会計期間におけるキャッシュ・フローの状況を、営業活動、投資活動、財務活動の活動区分ごとに表示するものです。

(4) 貸借対照表

貸借対照表は、年度末における学校法人の財産の状態を明らかにするために作成されます。

■ 2. 2015年度決算の概要

学園の経営状態を示す事業活動収支計算では、事業活動収入計は146億98百万円となり、予算と比較して1億77百万円増加しました。これは、主に納付金、寄付金、付随事業収入、受取利息・配当金および資産売却差額の増加があったことによるものです。

一方、事業活動支出計は141億7百万円となり、予算と比較して2億81百万円減少しました。これは、主に教育研究経費・管理経費が減少したことによるものです。

事業活動ごとの収支をみますと、教育活動収支差額は2億42百万円の収入超過、教育活動外収支差額は2億76百万円の収入超過、経常収支差額は5億17百万円の収入超過、特別収支差額は73百万円の収入超過となりました。

この結果、基本金組入前当年度収支差額は、5億91百万円の収入超過となりました。ここから基本金組入額を差し引いた当年度収支差額は1億46百万円となり、前年度から繰り越された10億17百万円の支出超過額と合わせた結果、翌年度繰越収支差額は8億71百万円の支出超過となりました。

(1) 事業活動収支計算について

◇概要◇

2015(平成27)年4月1日から2016(平成28)年3月31日まで

(単位:百万円)

	科目	予 算	決 算	差 異	
		学生生徒等納付金 ①	11,206	11,252	46
教育活動収入の部	手数料 ②	656	638	△ 18	
	寄付金	193	219	26	
	経常費等補助金 ③	1,554	1,537	△ 17	
	(国庫補助金収入)	(866)	(838)	(△ 28)	
	(地方公共団体補助金収入)	(688)	(699)	(11)	
	(その他補助金収入)	(0)	(0)	(0)	
	付随事業収入 ④	182	245	63	
	雑収入 ⑤	422	413	△ 9	
	教育活動収入計	14,213	14,304	91	
	事業活動支出の部	科目	予 算	決 算	差 異
人件費 ⑥		8,305	8,277	△ 28	
教育研究経費 ⑦		4,833	4,679	△ 154	
管理経費		1,129	1,084	△ 45	
徴収不能額等		12	23	11	
教育活動支出計		14,279	14,063	△ 216	
教育活動収支差額		△ 66	242	308	
教育活動外収入の部	科目	予 算	決 算	差 異	
	受取利息・配当金	244	276	32	
	教育活動外収入計	244	276	32	
	教育活動外支出の部	科目	予 算	決 算	差 異
		借入金等利息	0	0	0
		教育活動外支出計	0	0	0
教育活動外収支差額		243	276	33	
経常収支差額		177	517	340	
特別収入	科目	予 算	決 算	差 異	
	資産売却差額	0	31	31	
	その他の特別収入	65	87	22	
	特別収入計	65	118	53	
	特別支出の部	科目	予 算	決 算	差 異
		資産処分差額	9	44	35
特別支出計		9	44	35	
特別収支差額		56	73	17	
〔予備費〕		(101)		99	
		99			
基本金組入前当年度収支差額		133	591	458	
基本金組入額合計		△ 635	△ 445	190	
当年度収支差額		△ 502	146	648	
前年度繰越収支差額		△ 1,620	△ 1,017	603	
基本金取崩額		0	0	0	
翌年度繰越収支差額		△ 2,122	△ 871	1,251	
(参考)					
事業活動収入計		14,521	14,698	177	
事業活動支出計		14,388	14,107	△ 281	

(注) 1. 収入及び支出の差異欄の△印は、予算額より決算額が少なかったことを示しています。

2. 百万円単位で表示する際に百万円未満を四捨五入しているため、合計などにおいて差異が生じる場合があります。

学園の経営状態を示す事業活動収支計算書では、事業活動収入計は146億98百万円、事業活動支出計は141億7百万円となり、基本金組入前当年度収支差額は5億91百万円の収入超過となりました。

主な収支差額は以下のとおりです。

<教育活動収支差額>

学校法人としての本業の教育活動の収支を示します。予算と比較して3億8百万円増加し、2億42百万円でした。

<教育活動外収支差額>

経常的な財務活動による収支を示します。予算より33百万円増加し、2億76百万円でした。

<経常収支差額>

教育活動収支と教育活動外収支から構成され、経常的な収支バランスを示します。予算と比較して3億40百万円増加し、5億17百万円でした。

<当年度収支差額>

基本金組入前当年度収支差額から基本金組入額合計4億45百万円を差し引いた当年度収支差額は、1億46百万円となりました。

<翌年度繰越収支差額>

翌年度繰越収支差額は、8億71百万円の支出超過となりました。

◇主な勘定科目についての説明◇

①学生生徒等納付金

入学者が予算で想定していた人数より増加したことにより、予算と比較して46百万円増加しました。

②手数料

入学志願者の減少により、予算と比較して18百万円減少しました。

③経常費等補助金

主な内訳は、大学を対象とする国からの「私立大学等経常費補助金」と小中高を対象とする東京都からの「私立学校経常費補助金」です。新会計基準の適用により、施設設備関係の補助金は特別収入に計上されます。

④付随事業収入

内訳は、企業等からの受託研究費である受託事業収入1億18百万円と補助活動収入1億26百万円です。

⑤雑収入

内訳は、退職金財団等交付金2億81百万円、施設設備利用料47百万円、その他の雑収入86百万円です。

⑥人件費

内訳は、教職員人件費等77億82百万円、退職給与引当金繰入額4億96百万円です。教職員人件費等は、予算と比較して28百万円減少しました。

⑦教育研究経費

清掃および警備等の委託費や光熱水費の縮減により予算と比較して1億54百万円減少しました。

(2) 資金収支計算について

2015(平成27)年4月1日から2016(平成28)年3月31日まで

収入の部

(単位：百万円)

科目	予算	決算	差異
学生生徒等納付金収入	11,206	11,252	46
手数料収入	656	638	△ 18
寄付金収入	181	218	37
補助金収入	1,580	1,583	3
(国庫補助金収入)	(891)	(879)	(△ 12)
(地方公共団体補助金収入)	(688)	(704)	(16)
(その他補助金収入)	(0)	(0)	(0)
資産売却収入 ①	300	469	169
付随事業・収益事業収入	182	245	63
受取利息・配当金収入	244	276	32
雑収入	422	413	△ 9
借入金等収入	0	0	0
前受金収入 ②	2,248	2,227	△ 21
その他の収入 ③	1,432	1,904	472
資金収入調整勘定	△ 2,534	△ 2,712	△ 178
前年度繰越支払資金	8,445	9,064	
収入の部合計	24,363	25,576	1,213

◇主な勘定科目についての説明◇

①資産売却収入

年度中に満期を迎えた債券等の売却収入3億円と、指定包括信託運用における株式等の売却収入1億69百万円です。

②前受金収入

2016年度新入生からの納付金等です。大学の入学予定者が予算で見込んだ人数より少なかったことにより、予算と比較して減少しています。

③その他の収入

主な内容は、以下の引当特定資産の取崩収入です。

- ・退職給与引当特定資産の取崩額4億69百万円
- ・施設拡充引当特定資産の取崩額2億57百万円
- ・特定目的引当特定資産の取崩額3億63百万円

そのほか、2014年度の未収入金収入等の8億15百万円です。

④施設関係支出

主な内容は次のとおりです。

- ・学園史料館改修 1億63百万円
- ・桜並木トイレ改修 32百万円
- ・大学9号館1階トイレ改修 31百万円
- ・大学テニスコート人工芝化改修 42百万円

⑤資産運用支出

引当特定資産への積上げと有価証券(債券)の購入ならびに指定包括信託運用時の株式購入にかかる支出です。内訳は次のとおりです。

- ・第3号基本金引当特定資産 3百万円
- ・施設拡充引当特定資産 20億円
- ・退職給与引当特定資産他 6億29百万円
- ・有価証券購入支出 2億円
- ・指定包括信託購入支出 2億7百万円

⑥翌年度繰越支払資金

翌年度への繰越支払資金は、予算より14億14百万円増加し、99億6百万円となりました。

支出の部

(単位：百万円)

科目	予算	決算	差異
人件費支出	8,277	8,251	△ 26
教育研究経費支出	2,830	2,685	△ 145
管理経費支出	881	862	△ 19
借入金等利息支出	0	0	0
借入金等返済支出	100	101	1
施設関係支出 ④	607	354	△ 253
設備関係支出	358	322	△ 36
資産運用支出 ⑤	2,776	3,039	263
その他の支出	555	637	82
[予備費]	(180)		70
	70		
資金支出調整勘定	△ 584	△ 581	3
翌年度繰越支払資金 ⑥	8,492	9,906	1,414
支出の部合計	24,363	25,576	1,213

(注) 1. 収入及び支出の差異欄の△印は予算額より決算額が少なかったことを示しています。

2. 百万円単位で表示する際に百万円未満を四捨五入しているため、合計などにおいて差異が生じる場合があります。

資金収入(支出)調整勘定とは…

資金収支計算書では、当年度の諸活動に対応する実際の収入支出が前年度または翌年度であっても、当年度の資金収支計算書に含めて表示します。そのため、資金の実際の収入支出を、当年度の諸活動に対応する収入支出に調整する必要があります。その際用いられる勘定を「資金収入(支出)調整勘定」と言います。

(例：当年度開講された授業に対する授業料収入のうち、前年度末に当年度入学予定者から納付された分については、前年度の資金収入に該当するので「前期末前受金」という資金収入調整勘定科目を用いて調整します。)

(3) 活動区分資金収支計算について

2015(平成27)年4月1日から2016(平成28)年3月31日まで

(単位：百万円)

		科目	金額
教育活動による資金収支	収入	学生生徒等納付金収入	11,252
		手数料収入	638
		特別寄付金収入	30
		一般寄付金収入	182
		経常費等補助金収入	1,537
		付随事業収入	245
		雑収入	413
		教育活動資金収入計	14,298
	支出	人件費支出	8,251
		教育研究経費支出	2,685
管理経費支出		862	
教育活動資金支出計		11,797	
	差引	2,501	
	調整勘定等	27	
	教育活動資金収支差額	2,529	
施設整備等活動による資金収支	科目		金額
	収入	施設設備寄付金収入	5
		施設設備補助金収入	46
		施設等引当特定資産取崩収入	257
		施設整備等活動資金収入計	308
	支出	施設関係支出	354
		設備関係支出	322
		施設等引当特定資産繰入支出	2,000
		施設整備等活動資金支出計	2,677
		差引	△ 2,368
	調整勘定等	196	
	施設整備等活動資金収支差額	△ 2,172	
小計(教育活動資金収支差額 + 施設整備等活動資金収支差額)			356
その他の活動による資金収支	科目		金額
	収入	有価証券売却収入	300
		指定包括信託売却収入	169
		退職給与引当特定資産取崩収入	469
		特定目的引当特定資産取崩収入	363
		貸付金回収収入ほか	61
		小計	1,362
		受取利息・配当金収入	276
		その他の活動資金収入計	1,638
	支出	借入金等返済支出	101
		有価証券購入支出	200
		指定包括信託購入支出	207
		第3号基本金引当特定資産繰入支出	3
		退職給与引当特定資産繰入支出	469
		特定目的引当特定資産繰入支出	160
貸付金支払支出ほか		11	
小計	1,151		
	借入金等利息支出	0	
	その他の活動資金支出計	1,152	
	差引	487	
	調整勘定等	0	
	その他の活動資金収支差額	487	
支払資金の増減額(小計 + その他の活動資金収支差額)			843
前年度繰越支払資金			9,064
翌年度繰越支払資金			9,906

◇概要◇

活動区分資金収支計算書では、活動区分ごとに資金の流れを大きくつかむことができます。
活動区分ごとの収支差額は以下のとおりです。

<教育活動資金収支差額>

キャッシュベースでの教育活動の収支状況を示します。
当年度は、25億29百万円の収入超過となりました。

<施設整備等活動資金収支差額>

施設もしくは設備の取得、売却等に関する活動による収支状況を示します。
当年度は、21億72百万円の支出超過となりました。

<その他の活動資金収支差額>

借入金の収支、資金運用の状況等、主に財務活動による収支状況を示します。
当年度は、4億87百万円の収入超過となりました。

(注)百万円単位で表示する際に百万円未満を四捨五入しているため、合計などにおいて差異が生じる場合があります。

(4) 貸借対照表について

2016年3月31日現在

資産の部

(単位：百万円)

科目	本年度末	前年度末	増減
固定資産	82,064	84,542	△ 2,478
有形固定資産 ①	43,288	44,794	△ 1,506
土地	6,492	6,492	0
建物・構築物	29,414	30,938	△ 1,524
備品	1,340	1,419	△ 79
図書	6,039	5,944	95
その他	3	1	2
特定資産 ②	32,771	31,228	1,543
第3号基本金引当特定資産	8,920	8,917	3
退職給与引当特定資産	3,883	3,883	0
その他の引当特定資産	19,969	18,428	1,541
その他の固定資産 ③	6,005	8,520	△ 2,515
有価証券	4,032	6,532	△ 2,500
指定包括信託	1,582	1,530	52
その他	391	458	△ 67
流動資産	13,042	10,260	2,782
現金・預金	9,906	9,064	842
有価証券	2,700	300	2,400
その他	436	896	△ 460
資産の部合計	95,106	94,802	304

◇概要◇

2015年度末における資産合計は951億6百万円で、前年度に比べ3億百万円増加しました。

◇主な勘定科目についての説明◇

①有形固定資産

432億88百万円で、前年度と比べ15億6百万円の減少となりました。

②特定資産

327億71百万円で、主に施設拡充引当特定資産を積み上げたことにより、前年度に比べ15億43百万円の増加となっています。

③その他の固定資産

60億5百万円となっており、前年度より25億15百万円減少しています。

主に、1年以内に償還予定となる有価証券を流動資産に振り替えたことによります。

④固定負債・流動負債

固定負債は、主に退職給与引当金の増加により、23百万円増加し、流動負債は、私立学校振興・共済事業団からの借入を完済したことにより借入金が増減したこと、前受金が減少したことにより、3億10百万円減少しました。

⑤基本金

合計で891億13百万円となり、4億45百万円増加しました。

⑥繰越収支差額

8億71百万円の支出超過となり、前年度に比べ1億46百万円支出超過が減少しています。

⑦純資産合計

資産合計951億6百万円から負債額68億65百万円を差し引いた純資産額自己資金)は、前年度に比べ5億91百万円増加し、882億42百万円となりました。

負債の部

(単位：百万円)

科目	本年度末	前年度末	増減
固定負債 ④	3,931	3,908	23
長期借入金	1	2	△ 1
長期末払金	3	5	△ 2
退職給与引当金	3,928	3,901	27
流動負債 ④	2,934	3,244	△ 310
前受金	2,231	2,360	△ 129
その他	703	883	△ 180
負債の部合計	6,865	7,152	△ 287

純資産の部

(単位：百万円)

科目	本年度末	前年度末	増減
基本金 ⑤	89,113	88,668	445
第1号基本金	79,109	78,666	443
第2号基本金	0	0	0
第3号基本金	8,920	8,917	3
第4号基本金	1,084	1,084	0
繰越収支差額 ⑥	△ 871	△ 1,017	146
翌年度繰越収支差額	△ 871	△ 1,017	146
純資産の部合計 ⑦	88,242	87,651	591
負債及び純資産の部合計	95,106	94,802	304

(注)百万円単位で表示する際に百万円未満を四捨五入しているため、合計などにおいて差異が生じる場合があります。

基本金

基本金とは、学校法人の諸活動に必要な資産を継続的に保持するために維持すべきものです。

第1号基本金：学校運営のために基本的に必要とする建物、機器備品、図書等の有形固定資産を自己資金で取得した時に組入れる金額です。

第2号基本金：将来の校舎等の取得のため計画的にその支払資金を積上げる施設設備整備資金です。

第3号基本金：奨学基金など、基金として継続的に保持し、運用する金銭その他の資産の額です。

第4号基本金：学校法人が恒常的に保持すべき資金として、およそひと月分の運転資金に相当する額が組み入れられます。

■ 3. 5カ年の財務状況推移

(1) 事業活動収支計算書決算額5カ年推移

(単位：百万円)

		科目	2011年度	2012年度	2013年度	2014年度	2015年度
教育活動収支	事業活動収入の部	学生生徒等納付金 ①	11,712	11,480	11,312	11,199	11,252
		手数料	723	680	695	638	638
		寄付金	333	411	218	193	219
		経常費等補助金	1,565	1,571	1,505	1,532	1,537
		付随事業収入 ②	207	173	177	213	245
		雑収入 ③	435	566	373	515	413
		教育活動収入計	14,975	14,881	14,280	14,290	14,304
	事業活動支出の部	科目	2011年度	2012年度	2013年度	2014年度	2015年度
		人件費 ④	7,970	8,326	8,104	8,366	8,277
		教育研究経費 ⑤	4,556	4,566	4,494	5,261	4,679
		管理経費 ⑤	1,048	1,304	1,000	1,142	1,084
		徴収不能額等	16	13	21	24	23
		教育活動支出計	13,591	14,209	13,618	14,793	14,063
	教育活動収支差額		1,384	672	662	△ 503	242
教育活動外収支	取事業の活動	科目	2011年度	2012年度	2013年度	2014年度	2015年度
		受取利息・配当金	355	322	312	299	276
		教育活動外収入計	355	322	312	299	276
	支事業の活動	科目	2011年度	2012年度	2013年度	2014年度	2015年度
		借入金等利息	3	2	2	1	0
		教育活動外支出計	3	2	2	1	0
教育活動外収支差額		352	320	310	298	276	
経常収支差額		1,736	992	972	△ 205	517	
特別収支	取事業の活動	科目	2011年度	2012年度	2013年度	2014年度	2015年度
		資産売却差額	0	0	19	1	31
		その他の特別収入	93	53	123	413	87
	特別収入計		93	53	143	414	118
	支事業の活動	科目	2011年度	2012年度	2013年度	2014年度	2015年度
		資産処分差額	47	123	68	181	44
特別支出計		47	123	68	181	44	
特別収支差額		46	△ 70	75	233	73	
基本金組入前当年度収支差額		1,781	921	1,047	28	591	
基本金組入額合計		△ 1,033	△ 1,046	△ 1,791	△ 911	△ 445	
当年度収支差額		748	△ 125	△ 745	△ 883	146	
前年度繰越収支差額		△ 781	12	544	△ 175	△ 1,017	
基本金取崩額		45	657	26	41	0	
翌年度繰越収支差額		12	544	△ 175	△ 1,017	△ 871	
(参考)							
事業活動収入計		15,422	15,255	14,735	15,003	14,698	
事業活動支出計		13,641	14,334	13,688	14,975	14,107	

◇14年度と15年度の差異について◇

①学生生徒等納付金 53百万円増

大学において2015年度新入生より施設費および設備費を増額改定し、中学・高等学校において2015年度新入生および在校生について授業料を増額改訂したことにより、増加しました。

②付随事業収入 32百万円増

企業等からの受託研究費である受託事業収入が増加しました。

③雑収入 1億2百万円減

前年度に比べ退職者が少なかったため、退職金財団等交付金収入が減少しました。

④人件費 89百万円減少

教職員人件費等は、教員人件費の増加により、前年度に比べ16百万円増加しました。

退職給与引当金繰入額は、前年度に比べ退職者が少なかったことにより、1億4百万円減少しました。

⑤教育研究経費・管理経費 640百万円減

前年度は、大学情報教育システムリプレースや、学生会館改修工事、中高理科造形館改修工事等の大規模な案件があったために経費が多額に計上されていたことによります。

(2) 資金収支計算書決算額5ヵ年推移

収入の部

(単位：百万円)

科 目	2011年度	2012年度	2013年度	2014年度	2015年度
学生生徒等納付金収入	11,712	11,480	11,312	11,199	11,252
手数料収入	723	680	695	638	638
寄付金収入	332	411	208	185	218
補助金収入	1,604	1,576	1,590	1,918	1,583
（国庫補助金収入）	896	853	899	1,087	879
（地方公共団体補助金収入）	708	722	690	831	704
（その他補助金収入）	1	1	1	1	0
資産売却収入	2,327	3,307	4,258	3,007	469
付随事業・収益事業収入	207	173	177	213	245
受取利息・配当金収入	355	322	312	299	276
雑収入	435	522	373	515	413
借入金等収入	1	0	1	1	0
前受金収入	2,516	2,428	2,299	2,345	2,227
その他の収入	2,828	3,954	4,798	4,487	1,904
資金収入調整勘定	△ 2,896	△ 2,941	△ 2,790	△ 3,051	△ 2,712
前年度繰越支払資金	11,689	10,585	8,808	9,508	9,064
収入の部合計	31,833	32,497	32,041	31,266	25,576

支出の部

(単位：百万円)

科 目	2011年度	2012年度	2013年度	2014年度	2015年度
人件費支出	8,269	8,372	8,096	8,356	8,251
教育研究経費支出	2,694	2,714	2,696	3,297	2,685
管理経費支出	886	1,136	836	942	862
借入金等利息支出	3	2	2	1	0
借入金等返済支出	101	101	100	101	101
施設関係支出	1,048	548	2,736	2,763	354
設備関係支出	325	368	341	611	322
資産運用支出	7,858	10,477	7,705	5,933	3,039
その他の支出	646	629	701	841	637
資金支出調整勘定	△ 583	△ 659	△ 679	△ 642	△ 581
翌年度繰越支払資金	10,585	8,808	9,508	9,064	9,906
支出の部合計	31,833	32,497	32,041	31,266	25,576

(3) 活動区分資金収支計算書決算額5ヵ年推移

(単位：百万円)

科目		2011年度	2012年度	2013年度	2014年度	2015年度
教育活動による資金収支	収入					
	学生生徒等納付金収入	11,712	11,480	11,312	11,199	11,252
	手数料収入	723	680	695	638	638
	特別寄付金収入	172	231	34	28	30
	一般寄付金収入	160	180	173	157	182
	経常費等補助金収入	1,565	1,571	1,505	1,532	1,537
	付随事業収入	207	173	177	213	245
	雑収入	435	522	373	515	413
	教育活動資金収入計	14,974	14,837	14,270	14,283	14,298
	支出					
人件費支出	8,269	8,372	8,096	8,356	8,251	
教育研究経費支出	2,694	2,714	2,696	3,297	2,685	
管理経費支出	886	1,136	836	942	862	
教育活動資金支出計	11,849	12,222	11,627	12,595	11,797	
差引	3,125	2,615	2,642	1,688	2,501	
調整勘定等	△ 76	△ 134	△ 39	△ 305	27	
教育活動資金収支差額	3,048	2,481	2,603	1,383	2,529	
科目		2011年度	2012年度	2013年度	2014年度	2015年度
施設整備等活動による資金収支	収入					
	施設設備寄付金収入	0	0	0	0	5
	施設設備補助金収入	39	5	85	387	46
	施設設備売却収入	0	0	0	1	0
	第2号基本金引当特定資産取崩収入	0	0	2,000	1,200	0
	施設等引当特定資産取崩収入	1,556	1,457	1,640	1,963	257
	施設整備等活動資金収入計	1,595	1,462	3,726	3,550	308
	支出					
	施設関係支出	1,048	548	2,736	2,763	354
	設備関係支出	325	368	341	611	322
第2号基本金引当特定資産繰入支出	1,000	1,000	1,200	0	0	
施設等引当特定資産繰入支出	3,600	3,400	2,000	2,000	2,000	
施設整備等活動資金支出計	5,974	5,316	6,277	5,374	2,677	
差引	△ 4,379	△ 3,855	△ 2,551	△ 1,823	△ 2,368	
調整勘定等	12	70	△ 19	△ 225	196	
施設整備等活動資金収支差額	△ 4,366	△ 3,785	△ 2,571	△ 2,048	△ 2,172	
小計(教育活動資金収支差額+施設整備等活動資金収支差額)	△ 1,318	△ 1,304	33	△ 665	356	
科目		2011年度	2012年度	2013年度	2014年度	2015年度
その他の活動による資金収支	収入					
	借入金等収入	1	0	1	1	0
	有価証券売却収入	2,298	3,299	4,195	2,999	300
	指定包括信託売却収入	29	8	63	8	169
	退職給与引当特定資産取崩収入	478	565	398	590	469
	特定目的引当特定資産取崩収入	419	1,504	288	324	363
	貸付金回収収入ほか	80	74	69	74	61
	小計	3,305	5,450	5,015	3,995	1,362
	受取利息・配当金収入	355	322	312	299	276
	その他の活動資金収入計	3,659	5,772	5,327	4,294	1,638
支出						
借入金等返済支出	101	101	100	101	101	
有価証券購入支出	2,299	4,794	3,799	3,000	200	
指定包括信託購入支出	49	30	89	40	207	
第3号基本金引当特定資産繰入支出	3	3	4	4	3	
退職給与引当特定資産繰入支出	348	540	398	590	469	
特定目的引当特定資産繰入支出	559	709	215	299	160	
貸付金支払支出ほか	83	64	53	39	11	
小計	3,442	6,242	4,659	4,072	1,151	
借入金等利息支出	3	2	2	1	0	
その他の活動資金支出計	3,445	6,244	4,661	4,073	1,152	
差引	214	△ 472	667	221	487	
調整勘定等	0	0	0	0	0	
その他の活動資金収支差額	214	△ 472	667	221	487	
支払資金の増減額(小計+その他の活動資金収支差額)	△ 1,104	△ 1,777	699	△ 444	843	
前年度繰越支払資金	11,689	10,585	8,808	9,508	9,064	
翌年度繰越支払資金	10,585	8,808	9,508	9,064	9,906	

(4) 貸借対照表5カ年推移

資産の部

(単位：百万円)

科目	2011年度	2012年度	2013年度	2014年度	2015年度
固定資産	78,942	80,757	81,955	84,542	82,064
有形固定資産	43,746	42,624	43,730	44,794	43,288
土地	6,492	6,492	6,492	6,492	6,492
建物・構築物	30,255	28,765	27,393	30,938	29,414
備品	1,517	1,384	1,277	1,419	1,340
図書	5,479	5,670	5,799	5,944	6,039
その他	2	1	2	1	3
建設仮勘定	0	314	2,768	0	0
特定資産	30,795	32,921	32,412	31,228	32,771
第2号基本金引当資産	1,000	2,000	1,200	0	0
第3号基本金引当資産	8,906	8,909	8,913	8,917	8,920
退職給与引当特定資産	3,908	3,883	3,883	3,883	3,883
その他引当資産	16,982	18,129	18,416	18,428	19,969
その他固定資産	4,401	5,212	5,814	8,520	6,005
有価証券	2,432	3,232	3,832	6,532	4,032
指定包括信託	1,477	1,465	1,498	1,530	1,582
その他	492	514	483	458	391
流動資産	14,287	13,231	12,877	10,260	13,042
現金・預金	10,585	8,808	9,508	9,064	9,906
有価証券	3,299	3,995	2,999	300	2,700
その他	404	428	371	896	436
資産の部合計(総資産)	93,230	93,988	94,833	94,802	95,106

負債の部

(単位：百万円)

科目	2011年度	2012年度	2013年度	2014年度	2015年度
固定負債	4,243	4,087	3,997	3,908	3,931
長期借入金	301	201	101	2	1
長期未払金	13	2	4	5	3
退職給与引当金	3,929	3,883	3,891	3,901	3,928
流動負債	3,332	3,325	3,213	3,244	2,934
前受金	2,530	2,432	2,299	2,360	2,231
その他	802	893	915	883	703
負債の部合計(総負債)	7,575	7,411	7,210	7,152	6,865

純資産の部

(単位：百万円)

科目	2011年度	2012年度	2013年度	2014年度	2015年度
基本金	85,643	86,032	87,797	88,668	89,113
第1号基本金	74,653	74,039	76,601	78,666	79,109
第2号基本金	1,000	2,000	1,200	0	0
第3号基本金	8,906	8,909	8,913	8,917	8,920
第4号基本金	1,084	1,084	1,084	1,084	1,084
繰越収支差額	12	544	△ 175	△ 1,017	△ 871
翌年度繰越収支差額	12	544	△ 175	△ 1,017	△ 871
純資産の部合計	85,655	86,576	87,623	87,651	88,242
負債及び純資産の部合計	93,230	93,988	94,833	94,802	95,106

注記

減価償却累計額	30,920	31,371	32,912	33,899	35,851
基本金要組入額	85,681	86,035	87,886	88,739	89,172
運用資産	47,111	48,956	48,751	47,124	49,409
要積立額	44,755	46,163	46,916	46,717	48,699

※1 運用資産 = 現金預金 + 特定資産 + 有価証券

※2 要積立額 = 減価償却累計額 + 退職給与引当金 + 第2号基本金 + 第3号基本金

■4. 主な財務比率の推移

(1) 事業活動収支計算書関係比率

(単位：%)

分類	財務比率	算式 (上段÷下段×100)	評価	2011年度	2012年度	2013年度	2014年度	2015年度
経営状況はどうか	教育活動収支差額比率	教育活動収支差額 教育活動収入計	△	9.2%	4.5%	4.6%	-3.5%	1.7%
	経常収支差額比率	経常収支差額 経常収入	△	11.3%	6.5%	6.7%	-1.4%	3.5%
	事業活動収支差額比率 (旧 帰属収支差額比率)	基本金組入前当年度収支差額 事業活動収入計	△	11.5%	6.0%	7.1%	0.2%	4.0%
収入構成は どうなっ ているか	学生生徒等納付金比率	学生生徒等納付金 経常収入	～	76.4%	75.5%	77.5%	76.8%	77.2%
	経常寄付金比率	教育活動収支の寄付金 経常収入	△	2.2%	2.7%	1.5%	1.3%	1.5%
	経常補助金比率	経常費等補助金 経常収入	△	10.2%	10.3%	10.3%	10.5%	10.5%
支出構成は 適切か	人件費比率	人件費 経常収入	▼	52.0%	54.8%	55.5%	57.3%	56.8%
	教育研究経費比率	教育研究経費 経常収入	△	29.7%	30.0%	30.8%	36.1%	32.1%
	管理経費比率	管理経費 経常収入	▼	6.8%	8.6%	6.9%	7.8%	7.4%
収入と支出 のバランス	人件費依存率	人件費 学生生徒等納付金	▼	68.0%	72.5%	71.6%	74.7%	73.6%
	基本金組入後収支比率 (旧 消費収支比率)	事業活動支出 事業活動収入計-基本金組入額	▼	94.8%	100.9%	105.7%	106.3%	99.0%

※1 経常収入=教育活動収入計+教育活動外収入計

※2 「評価」は、「今日の私学財政」による評価を表す。△：高い値が良い ▼：低い値が良い ～：どちらともいえない

(2) 貸借対照表関係比率の推移

(単位：%)

分類	財務比率	算式 (上段÷下段×100)	評価	2011年度	2012年度	2013年度	2014年度	2015年度
自己資本は 充実してい るか	純資産構成比率 (旧 自己資金構成比率)	純資産 負債+純資産	△	91.9%	92.1%	92.4%	92.5%	92.8%
	基本金比率	基本金 基本金要組入額	△	100.0%	100.0%	99.9%	99.9%	99.9%
資産構成は どうなっ ているか	流動資産構成比率	流動資産 総資産	△	15.3%	14.1%	13.6%	10.8%	13.7%
負債に備える 資産が蓄積さ れているか	流動比率	流動資産 流動負債	△	428.8%	397.9%	400.8%	316.3%	444.5%
負債の割合 はどうか	負債比率	総負債 純資産	▼	8.8%	8.6%	8.2%	8.2%	7.8%
将来の 安全性	積立率	運用資産(※1) 要積立額(※2)	△	105.3%	106.1%	103.9%	100.9%	101.5%

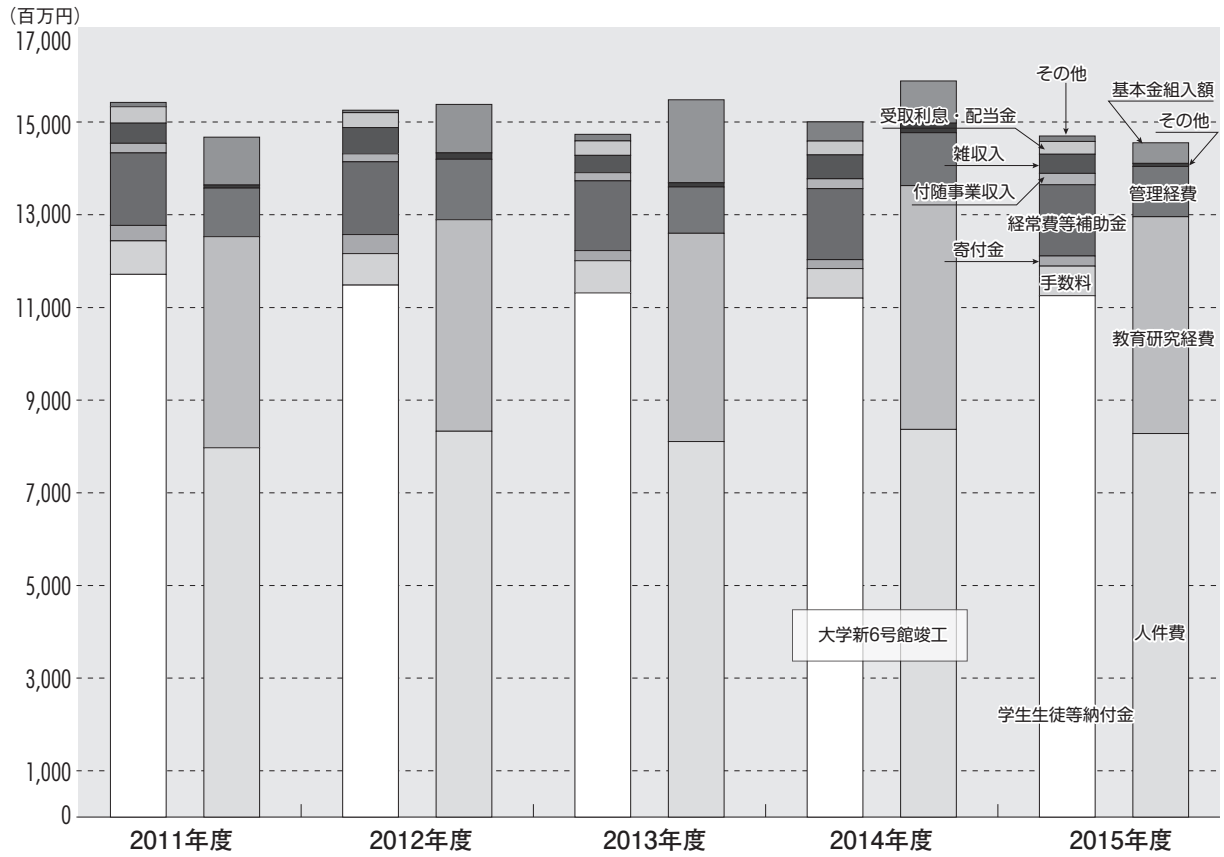
※1 運用資産=現金預金+特定資産+有価証券

※2 要積立額=減価償却累計額+退職給与引当金+第2号基本金+第3号基本金

※3 「評価」は、「今日の私学財政」による評価を表す。△：高い値が良い ▼：低い値が良い

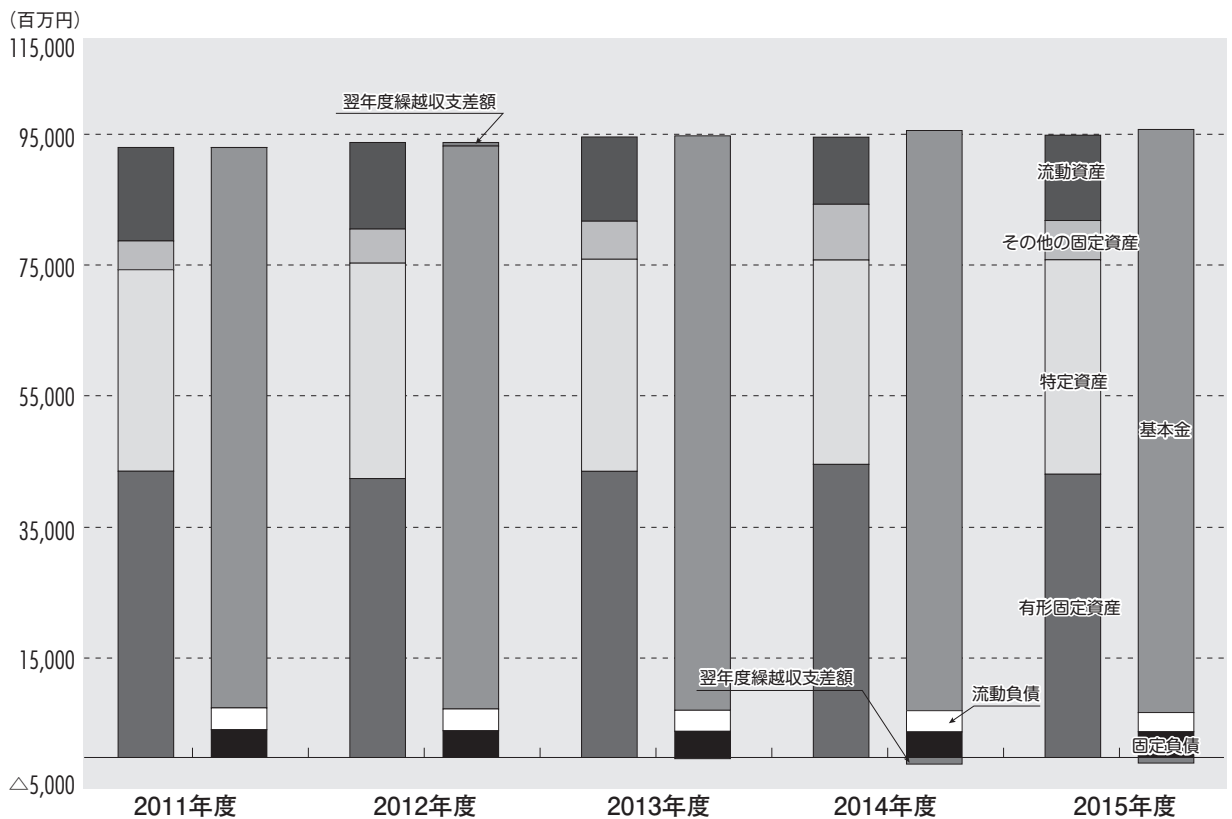
5. 事業活動収支と貸借対照表の推移

事業活動収支の推移



※棒グラフの左側は事業活動収入、右側は事業活動支出と基本金組入額の合計を表しています。
左右の高さの差は「当年度収支差額」を表しています。

貸借対照表の推移

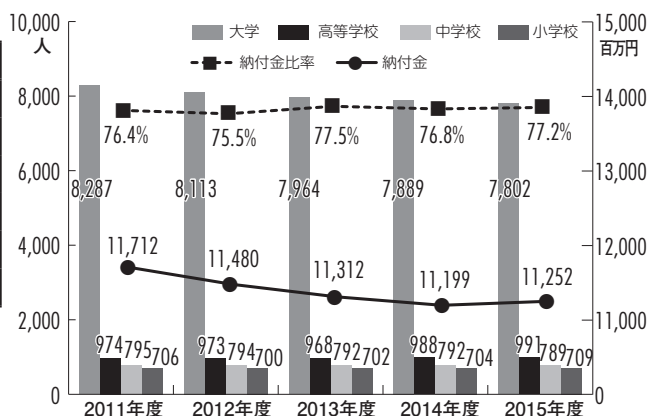


※棒グラフの左側は資産、右側は負債、基本金、繰越収支差額を表しています。

■6. 主な財務比率等の推移

学生生徒等納付金・在学者数・納付金比率の推移 (単位：百万円、人)

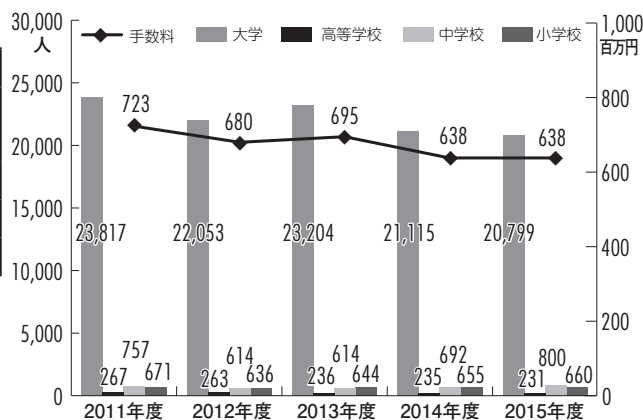
	2011年度	2012年度	2013年度	2014年度	2015年度
納付金	11,712	11,480	11,312	11,199	11,252
大学	8,287	8,113	7,964	7,889	7,802
高等学校	974	973	968	988	991
中学校	795	794	792	792	789
小学校	706	700	702	704	709
納付金比率	76.4%	75.5%	77.5%	76.8%	77.2%



手数料・入学志願者数の推移 (単位：百万円、人)

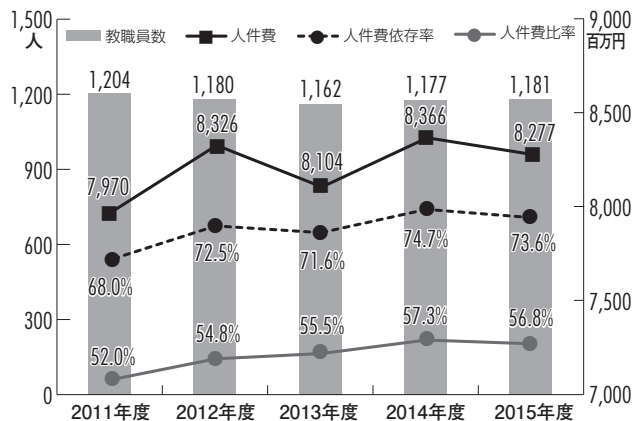
	2011年度	2012年度	2013年度	2014年度	2015年度
手数料	723	680	695	638	638
大学	23,817	22,053	23,204	21,115	20,799
高等学校	267	263	236	235	231
中学校	757	614	614	692	800
小学校	671	636	644	655	660

(注)入学志願者数は、一般入試における人数を計上しています。



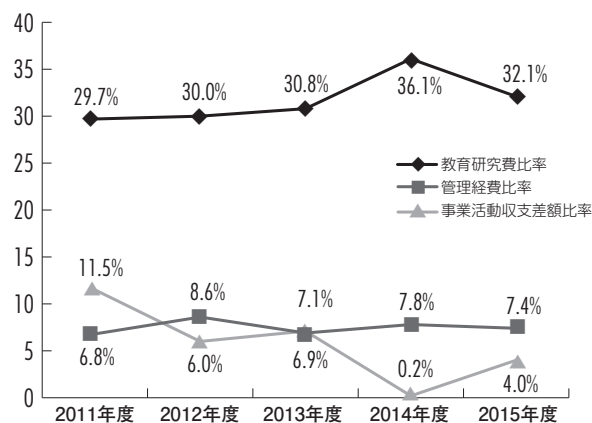
教職員数・人件費・人件費比率・人件費依存率の推移 (単位：百万円、人)

	2011年度	2012年度	2013年度	2014年度	2015年度
教職員数	1,204	1,180	1,162	1,177	1,181
人件費	7,970	8,326	8,104	8,366	8,277
人件費比率	52.0%	54.8%	55.5%	57.3%	56.8%
人件費依存率	68.0%	72.5%	71.6%	74.7%	73.6%



教育研究費比率・管理経費比率・事業活動収支差額比率の推移

	2011年度	2012年度	2013年度	2014年度	2015年度
教育研究費比率	29.7%	30.0%	30.8%	36.1%	32.1%
管理経費比率	6.8%	8.6%	6.9%	7.8%	7.4%
事業活動収支差額比率	11.5%	6.0%	7.1%	0.2%	4.0%



■7. その他

(1) 有価証券の状況

(単位：円)

種 類	当年度(平成28年 3月31日)		
	貸借対照表計上額	時 価	差 額
時価が貸借対照表計上額を超えるもの (うち満期保有目的の債券)	28,280,994,006 (27,028,134,800)	30,768,963,328 (27,625,855,100)	2,487,969,322 (597,720,300)
時価が貸借対照表計上額を超えないもの (うち満期保有目的の債券)	879,893,581 (500,000,000)	811,932,552 (498,190,000)	△67,961,029 (△1,810,000)
合 計 (うち満期保有目的の債券)	29,160,887,587 (27,528,134,800)	31,580,895,880 (28,124,045,100)	2,420,008,293 (595,910,300)
時価のない有価証券	10,500		
有価証券合計	29,160,898,087		

(2) 借入金の状況

(単位：円)

借入先	資金使途	期首	増加	減少	期末	利率	借入年月日 返済年月日	平成28年度 返済額	担保物件
日本私立学校 振興・共済事業団	支払資金	100,000,000	0	100,000,000	0	0.70	平成21.12.25 平成27.6.16	0	土地
	合計	100,000,000	0	100,000,000	0				
(財) 東京都私学財団	入学支度金	2,200,000	0	600,000	1,600,000		平成26.3.31 平成30.3.10	1,000,000	なし
	合計	2,200,000	0	600,000	1,600,000				
合 計		102,200,000	0	100,600,000	1,600,000			1,000,000	

13. 財産目録

財 産 目 録

(2016(平成28)年3月31日現在)

I 資産総額	130,988,685,432円
内 基本財産	79,168,020,190円
運用財産	51,820,665,242円
II 負債総額	42,743,847,318円
III 正味財産	88,244,838,114円

(単位：円)

1 資産額	摘 要	金 額
(1)基本財産		
土 地	校地・武蔵野市吉祥寺北町所在他	481,872.32 m ² 6,491,612,809
建 物	校舎他・武蔵野市吉祥寺北町所在他	167,942.77 m ² 55,430,848,509
構 築 物	体育施設・その他	5,970,900,155
教育研究用機器備品	教具・校具類	34,724 点 4,859,776,243
管理用機器備品	事務用備品類	860 点 284,181,519
図 書	大学、アジア太平洋研究センター、高校、中学、小学校	1,498,808 冊・点 6,039,176,761
車 両	乗用車・貨物自動車	3 台 5,540,166
電話加入権		89 本 2,746,508
ソフトウェア		52 点 83,237,520
小 計		79,168,020,190
(2)運用財産		
有 価 証 券	株式・国債・地方債・社債他	6,732,400,282
指 定 包 括 信 託	学園資産運用委託	1,581,829,053
特 定 資 産	退職給与引当特定資産他	23,851,223,307
第3号基本金引当資産	教育振興基金引当資産他	8,920,129,000
現 金 ・ 預 金	現金・銀行預金他	9,906,452,499
未 収 入 金	納付金・退職金財団等交付金他	340,698,020
貸 付 金	奨学金他	377,205,630
保 証 金	サテライトオフィス敷金他	10,130,400
立 替 金		888,523
前 払 金	海外研修費他	97,685,807
仮 払 金		2,022,721
小 計		51,820,665,242
合 計		130,988,685,432
2 負債額	摘 要	金 額
(1)固定負債		
長 期 借 入 金	東京都私学財団	600,000
長 期 未 払 金	物品リース料	2,796,120
小 計		3,396,120
(2)流動負債		
短 期 借 入 金	東京都私学財団	1,000,000
未 払 金	物品購入代金他	532,355,524
前 受 金	納付金及び教育充実資金	2,230,976,516
預 り 金	源泉所得税他	166,121,753
小 計		2,930,453,793
(3)引当金		
退 職 給 与 引 当 金		3,927,574,692
減 価 償 却 引 当 金		35,850,895,219
徴 収 不 能 引 当 金		31,527,494
小 計		39,809,997,405
合 計		42,743,847,318

14. 監査報告書

監査報告書

2016年5月17日

学校法人 成蹊学園
理事会 御中
評議員会 御中

学校法人 成蹊学園
監事 中本 興伸 ㊟
監事 上原 治也 ㊟
監事 小川 信明 ㊟

私たち学校法人成蹊学園(以下「当学園」という。)の監事は、私立学校法第37条第3項及び学校法人成蹊学園寄附行為第21条の規定に基づき、当学園の2015年度(2015年4月1日から2016年3月31日まで)における業務及び財産の状況の監査を行いました。その結果を以下のとおり報告します。

1. 監査の方法

- (1) 理事会及び評議員会その他重要会議に出席するほか、理事及び各業務担当責任者から定期的又は必要に応じて業務の報告又は説明を受け、重要な書類の閲覧等を行いました。
- (2) 毎月の資金収支及び事業活動収支について財務担当者から必要な報告又は説明を受けるとともに、会計監査人(新日本有限責任監査法人)から監査状況の報告又は説明を受け、計算書類、すなわち、資金収支計算書、事業活動収支計算書及び貸借対照表、並びに財産目録につき必要と思われる監査手続きを実施しました。

2. 監査の結果

- (1) 当学園の業務又は財産に関し、不正の行為又は法令若しくは寄附行為に違反する重大な事実は認められません。
- (2) 計算書類及び財産目録は、当学園の収支及び財産の状況を適正に表示しているものと認めます。

以上

学校法人成蹊学園

〒180-8633 東京都武蔵野市吉祥寺北町3-3-1

TEL: 0422-37-3517

E-mail: koho@jim.seikei.ac.jp

URL: <http://www.seikei.ac.jp>

※事業報告書(本編)については、ホームページ内「事業報告(計画)財務情報」より
ご覧ください。

<http://www.seikei.ac.jp/gakuen/about/financial/>

発行：成蹊学園企画室広報グループ 2016.6